



ГОСУДАРСТВЕННОЕ АВТОНОМНОЕ  
УЧРЕЖДЕНИЕ РОСТОВСКОЙ ОБЛАСТИ

РЕГИОНАЛЬНЫЙ ИНФОРМАЦИОННО-АНАЛИТИЧЕСКИЙ  
ЦЕНТР РАЗВИТИЯ ОБРАЗОВАНИЯ

**ОТЧЕТ ПО РЕЗУЛЬТАТАМ СБОРА, ОБОБЩЕНИЯ И  
АНАЛИЗА ИНФОРМАЦИИ ДЛЯ ПРОВЕДЕНИЯ  
НЕЗАВИСИМОЙ ОЦЕНКИ КАЧЕСТВА УСЛОВИЙ  
ОКАЗАНИЯ УСЛУГ ОРГАНИЗАЦИЯМИ КУЛЬТУРЫ  
РОСТОВСКОЙ ОБЛАСТИ**

Ростов-на-Дону  
2021

## СОДЕРЖАНИЕ

Введение.....	3
1. Общая характеристика объектов независимой оценки качества условий оказания услуг организациями культуры .....	13
2. Описание выборки социологического опроса получателей услуг, предоставляемых организациями культуры.....	14
3. Показатели открытости и доступности информации о деятельности организаций культуры .....	17
4. Показатели комфортности условий предоставления услуг .....	38
5. Показатели доступности услуг для инвалидов .....	46
6. Показатели доброжелательности и вежливости работников организаций культуры.....	67
7. Показатели удовлетворенности условиями оказания услуг, предоставляемых организациями культуры.....	73
8. Заключение .....	81
9. Выводы и предложения по совершенствованию деятельности организаций культуры.....	88
Приложения .....	100

## **Введение**

### **1) Цель и содержание независимой оценки качества условий оказания услуг организациями культуры**

Независимая оценка качества условий оказания услуг организациями культуры (далее – НОКУОУОК) является одной из форм общественного контроля и проводится в целях предоставления гражданам информации о качестве условий оказания услуг организациями культуры (далее – ОК), а также в целях повышения качества их деятельности.

### **2) Область применения**

НОКУОУОК осуществляется в целях:

- 1) повышения качества и доступности услуг организаций культуры для потребителей;
- 2) улучшения информированности потребителей о качестве деятельности организаций, оказывающих услуги в сфере культуры;
- 3) стимулирования повышения качества деятельности организаций культуры.

Использование результатов НОКУОУОК способствует:

- 1) принятию потребителями услуг обоснованного решения при выборе конкретной организации культуры для получения необходимой услуги;
- 2) установлению коммуникаций между организациями культуры и потребителями услуг;
- 3) разработке и реализации планов по улучшению качества работы организаций культуры.

### **3) Нормативно-правовые и инструктивно-методические материалы для проведения НОКУОУОК**

3.1) Закон РФ от 9 октября 1992 г. № 3612-І «Основы законодательства Российской Федерации о культуре» (Статья 36.1. «Независимая оценка качества оказания услуг организациями культуры»).

3.2) Постановление Правительства Российской Федерации от 31 мая 2018 г. № 638 «Об утверждении Правил сбора и обобщения информации о качестве условий оказания услуг организациями в сфере культуры, охраны здоровья, образования, социального обслуживания и федеральными учреждениями медико-социальной экспертизы».

3.3) Приказ Минкультуры России от 27.04.2018 № 599 «Об утверждении показателей, характеризующих общие критерии оценки качества условий оказания услуг организациями культуры» (Зарегистрировано в Минюсте России 18.05.2018 № 51132).

3.4) Приказ Министерства культуры Российской Федерации от 20 февраля 2015 г. № 277 «Об утверждении требований к содержанию и форме предоставления информации о деятельности организаций культуры, размещаемой на официальных сайтах уполномоченного федерального органа исполнительной власти, органов государственной власти субъектов Российской Федерации, органов местного самоуправления и организаций культуры в сети «Интернет» (Зарегистрировано в Минюсте России 08.05.2015 № 37187).

3.5) Приказ Министерство труда и социальной защиты Российской Федерации № 344н от 31 мая 2018 г. «Об утверждении Единого порядка расчета показателей, характеризующих общие критерии оценки качества условий оказания услуг организациями в сфере культуры, охраны здоровья, образования, социального обслуживания и федеральными учреждениями медико-социальной экспертизы».

3.6) Приказ Министерство труда и социальной защиты Российской Федерации № 675н от 30 октября 2018 г. «Об утверждении Методики

выявления и обобщения мнения граждан о качестве условий оказания услуг организациями в сфере культуры, охраны здоровья, образования, социального обслуживания и федеральными учреждениями медико-социальной экспертизы».

3.7) Приказ Министерства культуры Российской Федерации от 20.11.2015 № 2834 «Об утверждении порядка обеспечения условий доступности для инвалидов объектов культурного наследия, включенных в единый государственный реестр объектов культурного наследия (памятников истории и культуры) народов Российской Федерации».

#### **4) Сроки проведения НОКУОУОК**

Независимая оценка качества оказания услуг организациями культуры проводилась в сентябре-октябре 2021 года.

#### **5) Информационная база НОКУОУОК**

В ходе проведения НОКУОУ организациями культуры используются:

а) Данные информационных стендов и официальных сайтов организаций культуры через просмотр содержимого страниц web-ресурса и информационных стендов с выявлением и фиксацией наличия соответствующей информации, актуальности её содержания, удобства доступа к информации;

б) Результаты мониторинга наличия условий предоставления услуг;

в) Данные социологического опроса получателей (потребителей) услуг организаций культуры.

#### **6) Критерии независимой оценки качества условий оказания услуг, предоставляемых организациями культуры**

В соответствии с Приказом Минкультуры России от 27.04.2018 № 599 «Об утверждении показателей, характеризующих общие критерии оценки

качества условий оказания услуг организациями культуры» оценка проводится по пяти основным критериям:

- открытость и доступность информации об организации культуры;
- комфортность условий предоставления услуг;
- доступность услуг для инвалидов;
- доброжелательность, вежливость работников организации;
- удовлетворенность условиями оказания услуг.

*Согласно статье 36.1 закона РФ «Основы законодательства Российской Федерации о культуре» «Независимая оценка качества условий оказания услуг организациями культуры, осуществляющими создание, исполнение, показ и интерпретацию произведений литературы и искусства, предусматривает оценку условий оказания услуг по таким общим критериям, как открытость и доступность информации об организации культуры, а также доступность услуг для инвалидов».*

## **7) Методика сбора и обобщения информации для НОКУОУОК**

Методика предполагает следующий порядок проведения НОКУОУОК (рисунок 1):

I. Описание объектов НОКУОУОК (общая характеристика объектов НОКУОУОК).

II. Описание выборки социологического опроса получателей услуг организаций культуры.

III. Определение значений показателей открытости и доступности информации об организации культуры.

Оценка значений данных показателей для организаций культуры проводится по показателям раздела 1 (Приложение 1) – Открытость и доступность информации об организации культуры.

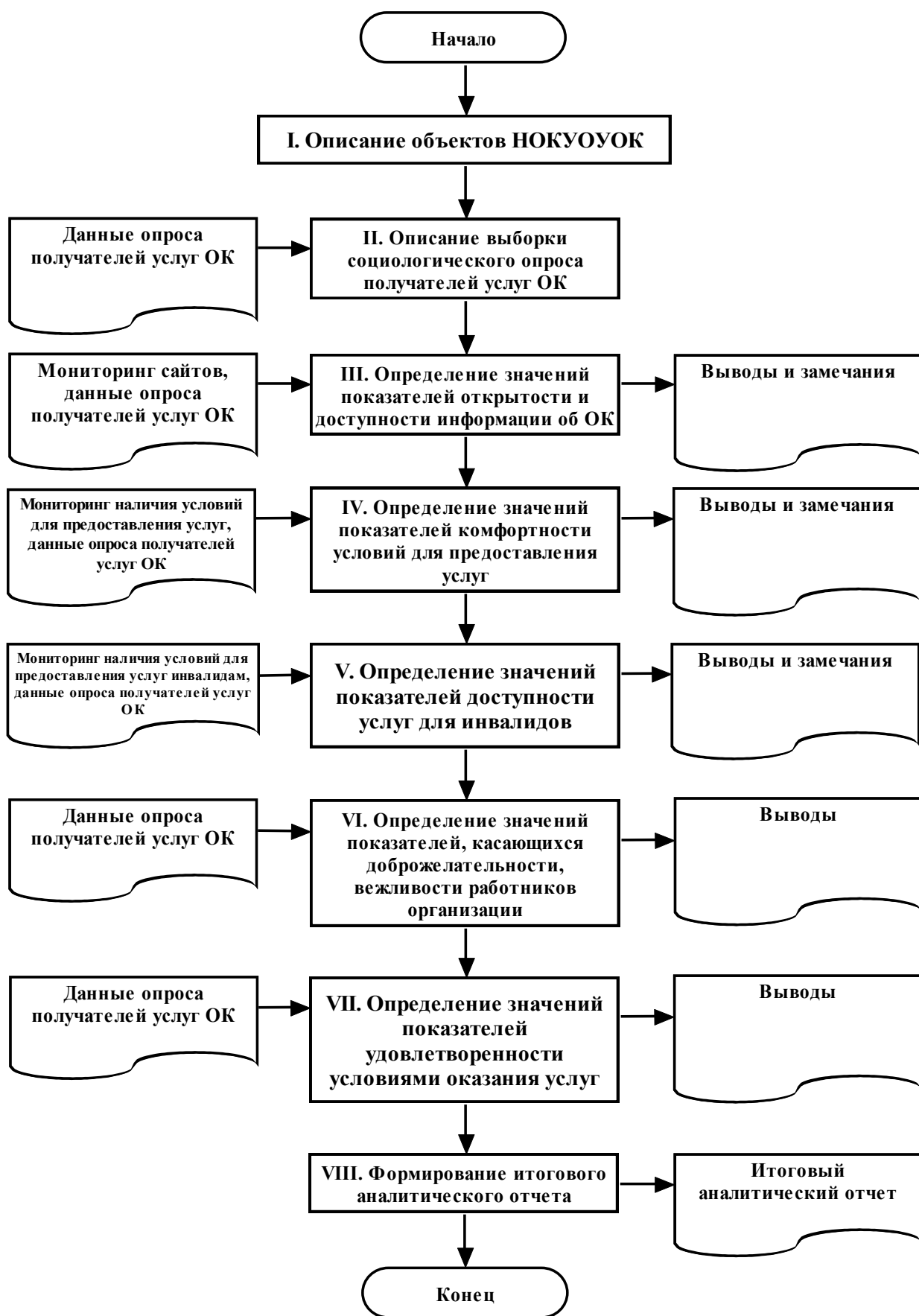


Рисунок 1 – Порядок проведения сбора и обобщения информации о качестве условий оказания услуг организациями культуры

Оценивание значения показателя 1.1 «Соответствие информации о деятельности организации, размещенной на общедоступных информационных ресурсах, перечню информации и требованиям к ней, установленным нормативными правовыми актами» осуществляется в форме мониторинга сайта организации культуры и мониторинга размещения информации на информационных стендах в помещении организации.

Оценивание значения показателя 1.2 «Обеспечение на официальном сайте организации наличия и функционирования дистанционных способов обратной связи и взаимодействия с получателями услуг» осуществляется в форме мониторинга сайта организации культуры. Балльная оценка выставляется по результатам мониторинга сайта в соответствии правилами, изложенными в Приложении 1 (п. 1.2).

Оценка значения показателя 1.3 «Доля получателей услуг, удовлетворенных открытостью, полнотой и доступностью информации о деятельности организации, размещенной на информационных стендах, на сайте в информационно-телекоммуникационной сети «Интернет» осуществляется на основе данных социологического опроса получателей (потребителей) услуг организации культуры.

При суммировании набранных баллов по показателям раздела «Открытость и доступность информации об организации культуры» получается оценка значения интегрального показателя по разделу 1. Максимально возможное значение интегрального показателя, которое организация культуры может набрать по разделу 1 – 100 баллов.

IV. Определение значений показателей комфортности условий предоставления услуг. Оценка значений данных показателей для организаций культуры проводится по показателям раздела 2 (Приложение 1) – Комфортность условий предоставления услуг.

Оценивание раздела 2 проводится по 2-м показателям, характеризующим в совокупности комфортность условий, в которых осуществляется деятельность организаций культуры.



Оценивание значения показателя 2.1 «Обеспечение в организации комфортных условий для предоставления услуг» осуществляется в форме мониторинга обеспечения в организации комфортных условий для предоставления услуг. Балльная оценка выставляется в соответствии правилами, изложенными в Приложении 1 (п. 2.1).

Оценка значения показателя 2.3 «Доля получателей услуг, удовлетворенных комфортностью условий предоставления услуг» осуществляется на основе данных социологического опроса получателей (потребителей) услуг организаций культуры. Балльная оценка выставляется в соответствии правилами, изложенными в Приложении 1 (п. 2.3).

При суммировании набранных баллов по показателям раздела «Комфортность условий предоставления услуг» получается оценка значения интегрального фактора по разделу 2. Максимально возможное значение интегрального фактора, которое организация культуры может набрать по разделу 2 – 100 баллов.

V. Определение значений показателей доступности услуг для инвалидов. Оценка значений данных показателей для организаций культуры проводится по показателям раздела 3 (Приложение 1) – Доступность услуг для инвалидов.

Оценивание раздела 3 проводится по 3-м показателям, характеризующим в совокупности доступность услуг для инвалидов.

Оценивание значения показателя 3.1 «Оборудование территории, прилегающей к организации, и ее помещений с учетом доступности для инвалидов» осуществляется в форме мониторинга оборудования территории, прилегающей к организации, и её помещений с учетом доступности для инвалидов. Балльная оценка выставляется по правилам, изложенным в Приложении 1 (п. 3.1).

Дополнительно для оценки доступности услуг для инвалидов для организаций культуры, размещающихся в объектах культурного наследия, используются критерии, представленные в Приложении 3.

Оценивание значения показателя 3.2 «Обеспечение в организации условий доступности, позволяющих инвалидам получать услуги наравне с другими» осуществляется в форме мониторинга обеспечения в организации условий доступности, позволяющих инвалидам получать услуги наравне с другими. Балльная оценка выставляется по правилам, изложенным в Приложении 1 (п. 3.2).

Оценка значения показателя 3.3 «Доля получателей услуг, удовлетворенных доступностью услуг для инвалидов» осуществляется на основе данных социологического опроса получателей (потребителей) услуг инвалидов организаций культуры. Балльная оценка выставляется в соответствии правилами, изложенными в Приложении 1 (п. 3.3).

При суммировании набранных баллов по показателям раздела «Доступность услуг для инвалидов» получается оценка значения интегрального фактора по разделу 3. Максимально возможное значение интегрального фактора, которое организация культуры может набрать по разделу 3 – 100 баллов.

VI. Определение значений показателей, касающихся доброжелательности, вежливости работников организации культуры.

Оценка значений данных показателей для организаций культуры проводится по показателям раздела 4 (Приложение 1) – Доброжелательность, вежливость работников организации.

Оценивание раздела 4 проводится по 3-м показателям, характеризующим в совокупности удовлетворенность потребителей услуг доброжелательностью и вежливостью персонала организаций культуры.

Оценка значений показателей раздела 4 осуществляется на основе данных социологического опроса получателей (потребителей) услуг организаций культуры. Балльная оценка выставляется в соответствии правилами, изложенными в Приложении 1 (пп. 4.1-4.3).

При суммировании набранных баллов по показателям раздела «Доброжелательность, вежливость работников организации» получается

оценка значения интегрального фактора по разделу 4. Максимально возможное значение интегрального фактора, которое организация культуры может набрать по разделу 4 – 100 баллов.

VII. Определение значений показателей удовлетворенности условиями оказания услуг. Оценка значений данных показателей для организаций культуры проводится по показателям раздела 5 (Приложение 1) – Удовлетворенность условиями оказания услуг.

Оценивание раздела 5 проводится по 3-м показателям, характеризующим в совокупности удовлетворенность условиями оказания услуг.

Оценка значений показателей раздела 5 осуществляется на основе данных социологического опроса получателей (потребителей) услуг организаций культуры. Балльная оценка выставляется в соответствии правилами, изложенными в Приложении 1 (пп. 5.1-5.3).

При суммировании набранных баллов по показателям раздела «Удовлетворенность условиями оказания услуг» получается оценка значения интегрального фактора по разделу 5. Максимально возможное значение интегрального фактора, которое организация культуры может набрать по разделу 5 – 100 баллов.

Итоговое значение *интегрального показателя качества* условий оказания услуг организациями культуры рассчитывается как сумма значений частных показателей по разделам 1-5 (Приложение 1), которое используется для ранжирования организаций культуры и формулирования выводов.

*Показатель (результат) оценки качества* по каждой организации рассчитывается как частное от деления значения интегрального показателя качества на количество разделов (укрупненных показателей) в применяемой методике (т. е., на 5).

Определение значений ряда показателей по разделам 1-5 осуществляется в рамках проводимого социологического исследования.

**Цель социологического исследования** – выявить оценку потребителями качества условий оказания услуг, предоставляемых организациями культуры Ростовской области.

**Метод опроса** – анкетирование по стандартизированному инструментарию.

Статистическая обработка информации в данном исследовании осуществляется с помощью программных пакетов SPSS и MS Excel.

#### VIII. Формирование итогового аналитического отчета.

Оператор проведения НОКУОУОК, на основе полученных на этапах I–VII выводов и результатов:

- 1) Анализирует и обобщает полученные в ходе НОКУОУОК данные.
- 2) Составляет итоговый аналитический отчет.
- 3) Передает результаты сбора и обобщения информации о качестве условий оказания услуг организациями культуры на рассмотрение заказчика (-ов) исследования.

Результаты независимой оценки публикуются на сайте (-ах) организации (-ий) культуры – объекте (-ах) оценки и в обобщенном виде – на официальном сайте для размещения информации о государственных (муниципальных) учреждениях <http://bus.gov.ru>.

## 1. Общая характеристика объектов независимой оценки качества условий оказания услуг организациями культуры

Независимая оценка качества условий оказания услуг проведена в следующих организациях культуры (таблица 1.1):

Таблица 1.1 – Организации культуры Ростовской области, участвовавшие в НОКУОУОК

№	Организация культуры	Краткое наименование (для рисунков и таблиц)
1	Государственное бюджетное учреждение культуры Ростовской области «Новочеркасский музей истории донского казачества»	ГБУК РО «Новочеркасский музей истории донского казачества»
2	Государственное бюджетное учреждение культуры Ростовской области «Ростовский областной музей краеведения»	ГБУК РО «Ростовский областной музей краеведения»
3	Государственное бюджетное учреждение культуры Ростовской области «Ростовский областной музей изобразительных искусств»	ГБУК РО «Ростовский областной музей изобразительных искусств»
4	Государственное бюджетное учреждение культуры Ростовской области «Донская государственная публичная библиотека»	ГБУК РО «ДГПБ»
5	Государственное бюджетное учреждение культуры Ростовской области «Ростовская областная специальная библиотека для слепых»	ГБУК РО «Ростовская областная специальная библиотека для слепых»
6	Государственное бюджетное учреждение культуры Ростовской области «Ростовская областная детская библиотека им. В.М. Величкиной»	ГБУК РО «Ростовская областная детская библиотека им. В.М. Величкиной»
7	Государственное автономное учреждение культуры Ростовской области «Ростовский академический театр драмы имени Максима Горького»	ГАУК РО «РАТД им. М. Горького»
8	Государственное автономное учреждение культуры Ростовской области «Ростовский государственный музыкальный театр»	ГАУК РО «РГМТ»
9	Государственное автономное учреждение культуры Ростовской области «Ростовская государственная филармония»	ГАУК РО «Ростгосфилармония»

Независимая оценка качества условий оказания услуг проведена в девяти организациях культуры Ростовской области.

## 2. Описание выборки социологического опроса получателей услуг, предоставляемых организациями культуры

В опросе приняли участие 2 929 получателей услуг, предоставляемых организациями культуры Ростовской области. Выборка опрошенных представлена в таблице 2.1.

Таблица 2.1 – Выборка социологического опроса получателей услуг, предоставляемых организациями культуры Ростовской области, человек

№	Организация культуры	Количество активных получателей услуг в 2020 году	Количество опрошенных	в том числе инвалидов, людей с ограниченными возможностями здоровья, их сопровождающих (родственников)
1	ГБУК РО «Новочеркасский музей истории донского казачества»	165 000	449	64
2	ГБУК РО «Ростовский областной музей краеведения»	99 000	342	38
3	ГБУК РО «Ростовский областной музей изобразительных искусств»	70 000	347	37
4	ГБУК РО «ДГПБ»	20 245	286	30
5	ГБУК РО «Ростовская областная специальная библиотека для слепых»	5 633	142	69
6	ГБУК РО «Ростовская областная детская библиотека им. В.М. Величкиной»	9 691	200	23
7	ГАУК РО «РАТД им. М. Горького»	180 000	496	109
8	ГАУК РО «РГМТ»	121 298	375	69
9	ГАУК РО «Ростгосфилармония»	31 000	292	37
	<b>Всего:</b>	<b>701 867</b>	<b>2 929</b>	<b>476</b>

Распределение опрошенных потребителей услуг по полу и возрасту представлено в таблицах 2.2-2.3.

Таблица 2.2 – Распределение ответов групп респондентов на вопрос  
«Ваш пол», %

№	Организация культуры	мужской	женский	итого
1	ГБУК РО «Новочеркасский музей истории донского казачества»	49,4	50,6	100,0
2	ГБУК РО «Ростовский областной музей краеведения»	55,1	44,9	100,0
3	ГБУК РО «Ростовский областной музей изобразительных искусств»	39,2	60,8	100,0
4	ГБУК РО «ДГПБ»	28,7	71,3	100,0
5	ГБУК РО «Ростовская областная специальная библиотека для слепых»	35,2	64,8	100,0
6	ГБУК РО «Ростовская областная детская библиотека им. В.М. Величкиной»	28,2	71,8	100,0
7	ГАУК РО «РАТД им. М. Горького»	16,9	83,1	100,0
8	ГАУК РО «РГМТ»	41,4	58,6	100,0
9	ГАУК РО «Ростгосфилармония»	44,5	55,5	100,0

Таблица 2.3 – Распределение ответов групп респондентов на вопрос  
«Ваш возраст», %

№	Организация культуры	Возраст, лет					итого
		до 25	25-34	35-44	45-54	55 и старше	
1	ГБУК РО «Новочеркасский музей истории донского казачества»	15,8	22,1	18,5	27,0	16,7	100,0
2	ГБУК РО «Ростовский областной музей краеведения»	21,0	18,0	24,3	22,8	13,9	100,0
3	ГБУК РО «Ростовский областной музей изобразительных искусств»	19,6	24,8	17,6	17,0	21,0	100,0
4	ГБУК РО «ДГПБ»	17,8	25,2	19,2	15,7	22,0	100,0
5	ГБУК РО «Ростовская областная специальная библиотека для слепых»	8,5	14,2	14,9	24,8	37,6	100,0
6	ГБУК РО «Ростовская областная детская библиотека им. В.М. Величкиной»	11,4	20,2	32,1	23,8	12,4	100,0
7	ГАУК РО «РАТД им. М. Горького»	16,1	14,3	26,7	24,2	18,8	100,0
8	ГАУК РО «РГМТ»	10,6	25,2	21,7	23,0	19,5	100,0
9	ГАУК РО «Ростгосфилармония»	5,8	12	27,4	33,9	20,9	100,0

Социологический компонент независимой оценки качества условий оказания услуг организациями Ростовской области, который реализовывался в исследовании через опрос потребителей услуг, был направлен на изучение следующих позиций:

- оценка открытости, полноты и доступности информации об организации культуры, размещенной на официальном сайте организации в информационно-телекоммуникационной сети «Интернет» и на информационных стендах в помещении организации;
- оценка восприятия комфортности условий предоставления услуг;
- оценка восприятия доступности услуг для инвалидов;
- оценка восприятия доброжелательности и вежливости работников организации культуры;
- оценка степени удовлетворенности условиями оказания услуг.



### **3. Показатели открытости и доступности информации о деятельности организаций культуры**

Организации культуры размещают информацию о своей деятельности на официальных сайтах в сети «Интернет» в соответствии с приказом Министерства культуры Российской Федерации от 20 февраля 2015 г. № 277 «Об утверждении требований к содержанию и форме предоставления информации о деятельности организаций культуры, размещаемой на официальных сайтах уполномоченного федерального органа исполнительной власти, органов государственной власти субъектов Российской Федерации, органов местного самоуправления и организаций культуры в сети «Интернет».

Проведен мониторинг официальных сайтов организаций культуры Ростовской области, размещенных на общедоступных информационных ресурсах, на предмет их соответствия перечню информации и требованиям к ней, установленным нормативными правовыми актами:

- на информационных стендах в помещении организации;
- на официальном сайте организации в информационно-телекоммуникационной сети «Интернет».

Для проведения мониторинга использованы показатели, представленные в Приложении 1 (раздел 1.1), и требования, изложенные в Приложении 2.

Следует учесть, что в ходе мониторинга сайта учитывалась не только полнота представленной информации, но и ее актуальность. Например, если информация о выполнении государственного (муниципального) задания за предыдущий период датирована 2019 годом и ранее, то это трактовалось как отсутствие актуальной информации, и по данному показателю выставлялась оценка «0». Оценка «0» также могла быть выставлена, даже если актуальная информация есть, но ее очень сложно найти, или она содержится как один из

разделов какого-либо отчета или плана и напрямую (в виде страницы) на сайте не представлена.

Результаты мониторинга соответствия информации о деятельности организаций культуры Ростовской области, размещенной на общедоступных информационных ресурсах, перечню информации и требованиям к ней, установленным нормативными правовыми актами, представлены в таблицах 3.1.-3.2. В таблице 3.3 содержатся примечания, описывающие недостатки и дефициты информационных стендов и сайтов организаций культуры Ростовской области.

Таблица 3.1 – Результаты мониторинга соответствия информации о деятельности организаций культуры Ростовской области, размещенной на общедоступных информационных ресурсах, перечню информации и требованиям к ней, установленным нормативными правовыми актами (по состоянию на октябрь 2021 года), баллы

№	Параметры / показатели	ГБУК РО «Новочеркасский музей истории донского казачества»	ГБУК РО «Ростовский областной музей краеведения»	ГБУК РО «Ростовский областной музей изобразительных искусств»	ГБУК РО «ДГПБ»	ГБУК РО «Ростовская областная специальная библиотека для слепых»	ГБУК РО «Ростовская областная детская библиотека им. В.М. Величкиной»	ГАУК РО «РАТД им. М. Горького»	ГАУК РО «РГМТ»	ГАУК РО «Ростгосфилармония»
<b>1</b>	<b>Открытость и доступность информации об организации</b>									
1.1	Соответствие информации о деятельности организации, размещенной на общедоступных информационных ресурсах, перечню информации и требованиям к ней, установленным нормативными правовыми актами									
1.3.1	на информационных стендах;	93	85	67	100	100	89	85	78	70
1.3.2	на сайте в информационно-телекоммуникационной сети «Интернет».	56	76	68	96	88	76	68	48	44
	<b>В среднем по пп. 1.1.1-1.1.2, баллов (максимум – 100 баллов)</b>	<b>75</b>	<b>81</b>	<b>68</b>	<b>98</b>	<b>94</b>	<b>83</b>	<b>77</b>	<b>63</b>	<b>57</b>

Таблица 3.2 – Результаты мониторинга обеспечения на официальном сайте организаций культуры Ростовской области наличия и функционирования дистанционных способов обратной связи и взаимодействия с получателями услуг  
(1 – наличие, 0 – отсутствие; по состоянию на октябрь 2021 года)

№	Параметры / показатели	ГБУК РО «Новочеркасский музей истории донского казахства»	ГБУК РО «Ростовский областной музей краеведения»	ГБУК РО «Ростовский областной музей изобразительных искусств»	ГБУК РО «ДГПБ»	ГБУК РО «Ростовская областная специальная библиотека для слепых»	ГБУК РО «Ростовская областная детская библиотека им. В.М. Величкиной»	ГАУК РО «РАГД им. М. Горького»	ГАУК РО «РГМТ»	ГАУК РО «Ростгосфilarмония»
<b>1</b>	<b>Открытость и доступность информации об организации</b>									
1.2	Обеспечение на официальном сайте организации наличия и функционирования дистанционных способов обратной связи и взаимодействия с получателями услуг:									
1.2.1	телефона;	1	1	1	1	1	1	1	1	1
1.2.2	электронной почты;	1	1	1	1	1	1	1	1	1
1.2.3	формы для подачи электронного обращения/ жалобы/ предложения;	1	0	1	1	0	1	1	1	0
1.2.4	раздела «Часто задаваемые вопросы»;	0	0	1	0	1	0	0	1	0
1.2.5	электронного сервиса – получение консультации по оказываемым услугам и пр.;	1	1	0	1	0	0	0	0	1
1.2.6	обеспечение технической возможности выражения получателем услуг мнения о качестве оказания услуг (наличие анкеты для опроса граждан или гиперссылки на нее).	1	0	0	0	1	0	0	0	0
	<b>Итого обеспечено наличие способов взаимодействия, ед.</b>	<b>5</b>	<b>3</b>	<b>4</b>	<b>4</b>	<b>4</b>	<b>3</b>	<b>3</b>	<b>4</b>	<b>3</b>
	<b>Итого по п. 1.2, баллов (максимум – 100 баллов)</b>	<b>100</b>	<b>90</b>	<b>100</b>	<b>100</b>	<b>100</b>	<b>90</b>	<b>90</b>	<b>100</b>	<b>90</b>

Таблица 3.3 – Дефициты информационных стендов и сайтов организаций культуры Ростовской области по показателям, характеризующим открытость и доступность информации об организации культуры  
(по состоянию на октябрь 2021 года)

№	Организация культуры	Дефициты
<b>1.1. На информационных стендах в помещениях организаций:</b>		
1	ГБУК РО «Новочеркасский музей истории донского казачества»	1) Не размещена информация о результатах ранее проведенной независимой оценки качества оказания услуг, в том числе предложения об улучшении качества деятельности организации. 2) Не размещена копия план по улучшению качества работы организации по результатам ранее проведенной независимой оценки качества оказания услуг.
2	ГБУК РО «Ростовский областной музей краеведения»	1) Не размещена информация о структуре организации культуры (структура и органы управления организации культуры). 2) Не размещена копия плана финансово-хозяйственной деятельности организации культуры, или бюджетной сметы (информация об объеме предоставляемых услуг) на текущий год. 3) Не размещена копия отчета о результатах деятельности учреждения (за предыдущий период). 4) Не размещена копия план по улучшению качества работы организации по результатам ранее проведенной независимой оценки качества оказания услуг.
3	ГБУК РО «Ростовский областной музей изобразительных искусств»	1) Не размещена информация о ФИО, должности руководящего состава организации культуры, ее структурных подразделений и филиалов (при их наличии). 2) Не размещены копии нормативных правовых актов, устанавливающих цены (тарифы) на услуги либо порядок их установления. 3) Не размещена копия плана финансово-хозяйственной деятельности организации культуры, или бюджетной сметы (информация об объеме предоставляемых услуг) на текущий год. 4) Не размещена информация о материально-техническом обеспечении предоставления услуг организацией культуры. 5) Не размещена информация о выполнении государственного (муниципального) задания (за предыдущий период). 6) Не размещена копия отчета о результатах деятельности учреждения (за предыдущий период).

№	Организация культуры	Дефициты
		<p>7) Не размещена информация о планируемых сроках проведения независимой оценки качества.</p> <p>8) Не размещена информация о результатах ранее проведенной независимой оценки качества оказания услуг, в том числе предложения об улучшении качества деятельности организации.</p> <p>9) Не размещена копия план по улучшению качества работы организации по результатам ранее проведенной независимой оценки качества оказания услуг.</p>
4	ГБУК РО «Ростовская областная детская библиотека им. В.М. Величкиной»	<p>1) Не размещена копия плана финансово-хозяйственной деятельности организации культуры, или бюджетной сметы (информация об объеме предоставляемых услуг) на текущий год.</p> <p>2) Не размещена информация о материально-техническом обеспечении предоставления услуг организацией культуры.</p> <p>3) Не размещена информация о планируемых сроках проведения независимой оценки качества.</p>
5	ГАУК РО «РАТД им. М. Горького»	<p>1) Не размещена информация о материально-техническом обеспечении предоставления услуг организацией культуры.</p> <p>2) Не размещена информация о планируемых сроках проведения независимой оценки качества.</p> <p>3) Не размещена информация о результатах ранее проведенной независимой оценки качества оказания услуг, в том числе предложения об улучшении качества деятельности организации.</p> <p>4) Не размещена копия план по улучшению качества работы организации по результатам ранее проведенной независимой оценки качества оказания услуг.</p>
6	ГАУК РО «РГМТ»	<p>1) Не размещена копия положения о филиалах и представительствах.</p> <p>2) Не размещена копия плана финансово-хозяйственной деятельности организации культуры, или бюджетной сметы (информация об объеме предоставляемых услуг) на текущий год.</p> <p>3) Не размещена информация о материально-техническом обеспечении предоставления услуг организацией культуры.</p> <p>4) Не размещена информация о планируемых сроках проведения независимой оценки качества.</p> <p>5) Не размещена информация о результатах ранее проведенной независимой оценки</p>

№	Организация культуры	Дефициты
		<p>качества оказания услуг, в том числе предложения об улучшении качества деятельности организации.</p> <p>б) Не размещена копия план по улучшению качества работы организации по результатам ранее проведенной независимой оценки качества оказания услуг.</p>
7	ГАУК РО «Ростгосфилармония»	<p>1) Не размещена информация о дате создания организации культуры.</p> <p>2) Не размещены сведения об учредителе (учредителях).</p> <p>3) Не размещена информация о структуре организации культуры (структура и органы управления организации культуры).</p> <p>4) Не размещена информация о ценах (тарифах) на платные услуги.</p> <p>5) Не размещены копии нормативных правовых актов, устанавливающих цены (тарифы) на услуги либо порядок их установления.</p> <p>6) Не размещена информация о планируемых сроках проведения независимой оценки качества.</p> <p>7) Не размещена информация о результатах ранее проведенной независимой оценки качества оказания услуг, в том числе предложения об улучшении качества деятельности организации.</p> <p>8) Не размещена копия план по улучшению качества работы организации по результатам ранее проведенной независимой оценки качества оказания услуг.</p>
<b>1.2. На официальных сайтах организаций в информационно-телекоммуникационной сети «Интернет»:</b>		
1	ГБУК РО «Новочеркасский музей истории донского казачества»	<p>1) Отсутствует карта сайта организации.</p> <p>2) Не размещена информация о полном наименовании организации культуры.</p> <p>3) Не размещены сведения об учредителе (учредителях).</p> <p>4) Не размещена копия свидетельства о государственной регистрации.</p> <p>5) Не размещена копия решения учредителя о назначении руководителя организации культуры.</p> <p>6) Не размещены копии нормативных правовых актов, устанавливающих цены (тарифы) на услуги либо порядок их установления.</p> <p>7) Не размещена копия плана финансово-хозяйственной деятельности организации культуры, или бюджетной сметы (информация об объеме предоставляемых услуг) на текущий год.</p> <p>8) Не размещена информация о выполнении государственного (муниципального) задания (за предыдущий период).</p>

№	Организация культуры	Дефициты
		<p>9) Не размещена копия отчета о результатах деятельности учреждения (за предыдущий период).</p> <p>10) Не размещена информация о планируемых сроках проведения независимой оценки качества.</p> <p>11) Не размещена информация о результатах ранее проведенной независимой оценки качества оказания услуг, в том числе предложения об улучшении качества деятельности организации.</p> <p>12) Не размещена копия план по улучшению качества работы организации по результатам ранее проведенной независимой оценки качества оказания услуг.</p> <p>13) Отсутствие электронных сервисов (раздел «Часто задаваемые вопросы»).</p>
2	ГБУК РО «Ростовский областной музей краеведения»	<p>1) Отсутствует карта сайта организации.</p> <p>2) Не размещена копия свидетельства о государственной регистрации.</p> <p>3) Не размещена копия плана финансово-хозяйственной деятельности организации культуры, или бюджетной сметы (информация об объеме предоставляемых услуг) на текущий год.</p> <p>4) Не размещена информация о материально-техническом обеспечении предоставления услуг организацией культуры.</p> <p>5) Не размещена копия отчета о результатах деятельности учреждения (за предыдущий период).</p> <p>6) Не размещена информация о планируемых сроках проведения независимой оценки качества.</p> <p>7) Не размещена копия плана по улучшению качества работы организации по результатам ранее проведенной независимой оценки качества оказания услуг.</p> <p>8) Отсутствие электронных сервисов (форма для подачи электронного обращения / жалобы / предложения).</p> <p>9) Отсутствие электронных сервисов (раздел «Часто задаваемые вопросы»).</p> <p>10) Не обеспечена техническая возможность выражения получателем услуг мнения о качестве оказания услуг (наличие анкеты для опроса граждан или гиперссылки на нее).</p>
3	ГБУК РО «Ростовский областной музей изобразительных искусств»	<p>1) Отсутствует карта сайта организации.</p> <p>2) Не размещены сведения об учредителе (учредителях).</p> <p>3) Не размещена копия свидетельства о государственной регистрации.</p> <p>4) Не размещена копия решения учредителя о назначении руководителя организации</p>



№	Организация культуры	Дефициты
		<p>культуры.</p> <p>5) Не размещена копия плана финансово-хозяйственной деятельности организации культуры, или бюджетной сметы (информация об объеме предоставляемых услуг) на текущий год.</p> <p>6) Не размещена копия отчета о результатах деятельности учреждения (за предыдущий период).</p> <p>7) Не размещена информация о планируемых сроках проведения независимой оценки качества.</p> <p>8) Не размещена информация о результатах ранее проведенной независимой оценки качества оказания услуг, в том числе предложения об улучшении качества деятельности организации.</p> <p>9) Не размещена копия плана по улучшению качества работы организации по результатам ранее проведенной независимой оценки качества оказания услуг.</p> <p>10) Отсутствие электронных сервисов (получение консультации по оказываемым услугам).</p> <p>11) Не обеспечена техническая возможность выражения получателем услуг мнения о качестве оказания услуг (наличие анкеты для опроса граждан или гиперссылки на нее).</p>
4	ГБУК РО «ДГПБ»	<p>1) Отсутствует карта сайта организации.</p> <p>2) Не размещена информация о планируемых сроках проведения независимой оценки качества.</p> <p>3) Отсутствие электронных сервисов (раздел «Часто задаваемые вопросы»).</p> <p>4) Не обеспечена техническая возможность выражения получателем услуг мнения о качестве оказания услуг (наличие анкеты для опроса граждан или гиперссылки на нее).</p>
5	ГБУК РО «Ростовская областная специальная библиотека для слепых»	<p>1) Не размещена информация о материально-техническом обеспечении предоставления услуг организацией культуры.</p> <p>2) Не размещена информация о планируемых сроках проведения независимой оценки качества.</p> <p>3) Не размещена копия плана по улучшению качества работы организации по результатам ранее проведенной независимой оценки качества оказания услуг.</p> <p>4) Отсутствие электронных сервисов (форма для подачи электронного обращения / жалобы / предложения).</p> <p>5) Отсутствие электронных сервисов (получение консультации по оказываемым</p>

№	Организация культуры	Дефициты
		<p>услугам).</p> <p>б) На сайте организации есть разделы «Форум» и «Обратная связь», но для доступа к ним требуется регистрация. По нашему мнению, это противоречит п. 2 Требований, утвержденных приказом Министерства культуры Российской Федерации от 20 февраля 2015 г. № 277.</p>
6	ГБУК РО «Ростовская областная детская библиотека им. В.М. Величкиной»	<ol style="list-style-type: none"> <li>1) Не размещена копия свидетельства о государственной регистрации.</li> <li>2) Не размещена копия плана финансово-хозяйственной деятельности организации культуры, или бюджетной сметы (информация об объеме предоставляемых услуг) на текущий год.</li> <li>3) Не размещена информация о материально-техническом обеспечении предоставления услуг организацией культуры.</li> <li>4) Не размещена информация о планируемых сроках проведения независимой оценки качества.</li> <li>5) Не размещена информация о результатах ранее проведенной независимой оценки качества оказания услуг, в том числе предложения об улучшении качества деятельности организации.</li> <li>6) Не размещена копия плана по улучшению качества работы организации по результатам ранее проведенной независимой оценки качества оказания услуг.</li> <li>7) Отсутствие электронных сервисов (раздел «Часто задаваемые вопросы»).</li> <li>8) Отсутствие электронных сервисов (получение консультации по оказываемым услугам).</li> <li>9) Не обеспечена техническая возможность выражения получателем услуг мнения о качестве оказания услуг (наличие анкеты для опроса граждан или гиперссылки на нее).</li> </ol>
7	ГАУК РО «РАТД им. М. Горького»	<ol style="list-style-type: none"> <li>1) На главной странице нет формы поиска по сайту.</li> <li>2) Отсутствует карта сайта организации.</li> <li>3) Не размещены сведения об учредителе (учредителях).</li> <li>4) Не размещена копия решения учредителя о назначении руководителя организации культуры.</li> <li>5) Не размещена информация о режиме, графике работы организации.</li> <li>6) Не размещены копии нормативных правовых актов, устанавливающих цены (тарифы) на услуги либо порядок их установления.</li> <li>7) Не размещена информация о выполнении государственного задания (за предыдущий</li> </ol>

№	Организация культуры	Дефициты
		<p>период).</p> <p>8) Не размещена информация о планируемых сроках проведения независимой оценки качества.</p> <p>9) Не размещена информация о результатах ранее проведенной независимой оценки качества оказания услуг, в том числе предложения об улучшении качества деятельности организации.</p> <p>10) Не размещена копия плана по улучшению качества работы организации по результатам ранее проведенной независимой оценки качества оказания услуг.</p> <p>11) Отсутствие электронных сервисов (раздел «Часто задаваемые вопросы»).</p> <p>12) Отсутствие электронных сервисов (получение консультации по оказываемым услугам).</p> <p>13) Не обеспечена техническая возможность выражения получателем услуг мнения о качестве оказания услуг (наличие анкеты для опроса граждан или гиперссылки на нее).</p>
8	ГАУК РО «РГМТ»	<p>1) Отсутствует карта сайта организации.</p> <p>2) Не размещена информация о полном наименовании организации культуры.</p> <p>3) Не размещены сведения об учредителе (учредителях).</p> <p>4) Не размещена копия свидетельства о государственной регистрации.</p> <p>5) Не размещена копия решения учредителя о назначении руководителя организации культуры.</p> <p>6) Не размещена копия положения о филиалах и представительствах.</p> <p>7) Не размещена информация о режиме, графике работы организации.</p> <p>8) Не размещены копии нормативных правовых актов, устанавливающих цены (тарифы) на услуги либо порядок их установления.</p> <p>9) Не размещена копия плана финансово-хозяйственной деятельности организации культуры, или бюджетной сметы (информация об объеме предоставляемых услуг) на текущий год.</p> <p>10) Не размещена информация о выполнении государственного задания (за предыдущий период).</p> <p>11) Не размещена копия отчета о результатах деятельности учреждения (за предыдущий период).</p> <p>12) Не размещена информация о планируемых сроках проведения независимой оценки качества.</p>

№	Организация культуры	Дефициты
		<p>13) Не размещена информация о результатах ранее проведенной независимой оценки качества оказания услуг, в том числе предложения об улучшении качества деятельности организации.</p> <p>14) Не размещена копия плана по улучшению качества работы организации по результатам ранее проведенной независимой оценки качества оказания услуг.</p> <p>15) Отсутствие электронных сервисов (получение консультации по оказываемым услугам).</p> <p>16) Не обеспечена техническая возможность выражения получателем услуг мнения о качестве оказания услуг (наличие анкеты для опроса граждан или гиперссылки на нее).</p>
9	ГАУК РО «Ростгосфилармония»	<p>1) Отсутствует поиск по сайту. Возможен только поиск по мероприятиям.</p> <p>2) Отсутствует карта сайта организации.</p> <p>3) Не размещена информация о полном наименовании организации культуры.</p> <p>4) Не размещена копия устава (ссылка не работает).</p> <p>5) Не размещена копия свидетельства о государственной регистрации.</p> <p>6) Не размещена копия решения учредителя о создании и о назначении руководителя организации культуры.</p> <p>7) Не размещена информация о структуре организации культуры (структура и органы управления организации культуры).</p> <p>8) Не размещена информация о режиме, графике работы организации.</p> <p>9) Не размещены копии нормативных правовых актов, устанавливающих цены (тарифы) на услуги либо порядок их установления.</p> <p>10) Не размещена копия плана финансово-хозяйственной деятельности организации культуры, или бюджетной сметы (информация об объеме предоставляемых услуг) на текущий год.</p> <p>11) Не размещена информация о материально-техническом обеспечении предоставления услуг организацией культуры.</p> <p>12) Не размещена информация о выполнении государственного задания (за предыдущий период).</p> <p>13) Не размещена копия отчета о результатах деятельности учреждения (за предыдущий период).</p> <p>14) Не размещена информация о планируемых сроках проведения независимой оценки качества.</p>

№	Организация культуры	Дефициты
		<p>15) Не размещена информация о результатах ранее проведенной независимой оценки качества оказания услуг, в том числе предложения об улучшении качества деятельности организации.</p> <p>16) Не размещена копия плана по улучшению качества работы организации по результатам ранее проведенной независимой оценки качества оказания услуг.</p> <p>17) Отсутствие электронных сервисов (форма для подачи электронного обращения / жалобы / предложения).</p> <p>18) Отсутствие электронных сервисов (раздел «Часто задаваемые вопросы»).</p> <p>19) Не обеспечена техническая возможность выражения получателем услуг мнения о качестве оказания услуг (наличие анкеты для опроса граждан или гиперссылки на нее).</p>

Сформулируем общие выводы и пояснения к таблице 3.3 применительно к анализируемым организациям культуры Ростовской области:

1) По показателю 1.1 «Соответствие информации о деятельности организации, размещенной на общедоступных информационных ресурсах, перечню информации и требованиям к ней, установленным нормативными правовыми актами» наиболее часто фиксируются следующие дефициты:

- Не размещены сведения об учредителе (учредителях).
- Не размещена копия свидетельства о государственной регистрации.
- Не размещена копия решения учредителя о назначении руководителя организации культуры.
- Не размещены копии нормативных правовых актов, устанавливающих цены (тарифы) на услуги либо порядок их установления.
- Не размещена копия плана финансово-хозяйственной деятельности организации культуры, или бюджетной сметы (информация об объеме предоставляемых услуг) на текущий год.
- Не размещена информация о материально-техническом обеспечении предоставления услуг организацией культуры.
- Не размещена информация о выполнении государственного задания (за предыдущий период).
- Не размещена копия отчета о результатах деятельности учреждения (за предыдущий период).
- Не размещена информация о планируемых сроках проведения независимой оценки качества.
- Не размещена информация о результатах ранее проведенной независимой оценки качества оказания услуг, в том числе предложения об улучшении качества деятельности организации.

– Не размещена копия плана по улучшению качества работы организации по результатам ранее проведенной независимой оценки качества оказания услуг.

2) По показателю 1.2 «Обеспечение на официальном сайте организации наличия и функционирования дистанционных способов обратной связи и взаимодействия с получателями услуг» наиболее часто фиксируются следующие дефициты:

– Отсутствие раздела или документа «Часто задаваемые вопросы». Несмотря на то, что у большинства организаций культуры на сайте имеется справочная информация, обращенная к потребителям услуг, необходимо, на наш взгляд, оформить ее в виде отдельного раздела (подраздела / документа) «Часто задаваемые вопросы».

– Отсутствие электронного сервиса «Получение консультации по оказываемым услугам».

– У отдельных организаций не обеспечена техническая возможность выражения получателем услуг мнения о качестве оказания услуг (наличие анкеты для опроса граждан или гиперссылки на нее).

3) Необходимо размещать на сайте большой объем документов, регламентирующих и характеризующих деятельность организации (локальные нормативные акты, плановые и отчетные документы за соответствующие периоды времени).

4) Желательно размещать на сайте более подробное описание материально-технического обеспечения организации, ориентированное, в первую очередь, на получателей услуг.

5) В разделе «Независимая оценка качества» необходимо размещать информацию о планируемых сроках проведения независимой оценки качества, результаты (отчет) ранее проведенной независимой оценки качества оказания услуг организацией культуры (в том числе предложения об улучшении качества их деятельности). В этом же разделе необходимо

разместить план по улучшению качества работы организации, разработанный по результатам ранее проведенной независимой оценки.

б) Ответственные специалисты организаций культуры могут использовать для самопроверки наполненности сайта актуальной информацией требования, изложенные в приказе Министерства культуры Российской Федерации от 20 февраля 2015 г. № 277.

В рамках данного раздела, на основе изучения мнения респондентов, также осуществлена оценка доли получателей услуг, удовлетворенных открытостью, полнотой и доступностью информации о деятельности организации, размещенной на информационных стендах и на сайте в информационно-телекоммуникационной сети «Интернет».

Анализ результатов восприятия получателями услуг *открытости и доступности информации* об организациях культуры Ростовской области показывает, что респонденты высоко оценивают изучаемые параметры (доля удовлетворенных получателей услуг, средние оценки параметров) (таблицы 3.4-3.5):

- удовлетворенность открытостью, полнотой и доступностью информации о деятельности организации, размещенной на информационных стендах (оценки удовлетворенности изменяются в пределах от 97,2% до 100,0%, средние оценки параметра – от 97 до 100 баллов);

- удовлетворенность открытостью, полнотой и доступностью информации о деятельности организации, размещенной на сайте в сети «Интернет» (оценки удовлетворенности изменяются в пределах от 97,9% до 100,0%; средние оценка параметра – от 98 до 100 баллов).

*Интегральные показатели*, характеризующие открытость и доступность информации об организациях культуры Ростовской области, представлены в таблице 3.6 и на рисунке 3.1.



Таблица 3.4 – Доля получателей услуг организаций культуры Ростовской области, удовлетворенных открытостью и доступностью информации о деятельности организаций, %

№	Параметры / показатели	ГБУК РО «Новочеркасский музей истории донского казачества»	ГБУК РО «Ростовский областной музей краеведения»	ГБУК РО «Ростовский областной музей изобразительных искусств»	ГБУК РО «ДГПБ»	ГБУК РО «Ростовская областная специальная библиотека для слепых»	ГБУК РО «Ростовская областная детская библиотека им. В.М. Величкиной»	ГАУК РО «РАГД им. М. Горького»	ГАУК РО «РГМТ»	ГАУК РО «Ростгосфилармония»
<b>1</b>	<b>Открытость и доступность информации об организации</b>									
1.3	Доля получателей услуг, удовлетворенных открытостью, полнотой и доступностью информации о деятельности организации, размещенной:									
1.3.1	на информационных стендах;	99,8	100,0	100,0	97,2	100,0	100,0	99,6	99,2	99,7
1.3.2	на сайте в информационно-телекоммуникационной сети «Интернет».	99,8	99,7	100,0	97,9	100,0	99,5	99,8	100,0	100,0

Таблица 3.5 – Средние значения оценки параметров, характеризующих удовлетворенность получателей услуг открытостью, полнотой и доступностью информации об организациях культуры Ростовской области, баллы

№	Параметры / показатели	ГБУК РО «Новочеркасский музей истории донского казачества»	ГБУК РО «Ростовский областной музей краеведения»	ГБУК РО «Ростовский областной музей изобразительных искусств»	ГБУК РО «ДГПБ»	ГБУК РО «Ростовская областная специальная библиотека для слепых»	ГБУК РО «Ростовская областная детская библиотека им. В.М. Величкиной»	ГАУК РО «РАГД им. М. Горького»	ГАУК РО «РГМТ»	ГАУК РО «Ростгосфилармония»
<b>1</b>	<b>Открытость и доступность информации об организации</b>									
1.3	Доля получателей услуг, удовлетворенных открытостью, полнотой и доступностью информации о деятельности организации, размещенной:									
1.3.1	на информационных стендах;	100	100	100	97	100	100	100	99	100
1.3.2	на сайте в информационно-телекоммуникационной сети «Интернет».	100	100	100	98	100	100	100	100	100
	<b>В среднем по пп. 1.3.1-1.3.2 (максимум – 100 баллов)</b>	<b>100</b>	<b>100</b>	<b>100</b>	<b>98</b>	<b>100</b>	<b>100</b>	<b>100</b>	<b>100</b>	<b>100</b>

Таблица 3.6 – Интегральные показатели, характеризующие открытость и доступность информации об организациях культуры Ростовской области, баллы

№	Параметры / показатели	ГБУК РО «Новочеркасский музей истории донского казачества»	ГБУК РО «Ростовский областной музей краеведения»	ГБУК РО «Ростовский областной музей изобразительных искусств»	ГБУК РО «ДГПБ»	ГБУК РО «Ростовская областная специальная библиотека для слепых»	ГБУК РО «Ростовская областная детская библиотека им. В.М. Величкиной»	ГАУК РО «РАТД им. М. Горького»	ГАУК РО «РГМТ»	ГАУК РО «Ростгосфилармония»
<b>1</b>	<b>Открытость и доступность информации об организации</b>									
1.1	Соответствие информации о деятельности организации, размещенной на общедоступных информационных ресурсах, перечню информации и требованиям к ней, установленным нормативными правовыми актами	75	81	68	98	94	83	77	63	57
1.2	Обеспечение на официальном сайте организации наличия и функционирования дистанционных способов обратной связи и взаимодействия с получателями услуг	100	90	100	100	100	90	90	100	90
1.3	Доля получателей услуг, удовлетворенных открытостью, полнотой и доступностью информации о деятельности организации	100	100	100	98	100	100	100	100	100
<b>с учетом коэффициентов значимости:</b>										
1.1	Соответствие информации о деятельности организации, размещенной на общедоступных информационных ресурсах, перечню информации и требованиям к ней, установленным нормативными правовыми актами (коэффициент значимости показателя – 0,3)	22,4	24,2	20,3	29,4	28,2	24,8	23,0	18,9	17,1

№	Параметры / показатели	ГБУК РО «Новочеркасский музей истории донского казачества»	ГБУК РО «Ростовский областной музей краеведения»	ГБУК РО «Ростовский областной музей изобразительных искусств»	ГБУК РО «ДГПБ»	ГБУК РО «Ростовская областная специальная библиотека для слепых»	ГБУК РО «Ростовская областная детская библиотека им. В.М. Величкиной»	ГАУК РО «РАТД им. М. Горького»	ГАУК РО «РГМТ»	ГАУК РО «Ростгосфилармония»
1.2	Обеспечение на официальном сайте организации наличия и функционирования дистанционных способов обратной связи и взаимодействия с получателями услуг (коэффициент значимости показателя – 0,3)	30,0	27,0	30,0	30,0	30,0	27,0	27,0	30,0	27,0
1.3	Доля получателей услуг, удовлетворенных открытостью, полнотой и доступностью информации о деятельности организации (коэффициент значимости показателя – 0,4)	40,0	40,0	40,0	39,2	40,0	40,0	40,0	40,0	40,0
	<b>Всего по пп. 1.1-1.3 с учетом коэффициентов значимости (максимум – 100 баллов)</b>	<b>92</b>	<b>91</b>	<b>90</b>	<b>99</b>	<b>98</b>	<b>92</b>	<b>90</b>	<b>89</b>	<b>84</b>



Рисунок 3.1 – Интегральные показатели, характеризующие открытость и доступность информации об организациях культуры Ростовской области, баллы

Анализ интегральных показателей организаций культуры Ростовской области показывает, что в отношении открытости и доступности информации зафиксированные оценки параметров находятся на достаточно высоком уровне:

- по показателю 1.1 – от 17,1 до 29,4 балла из 30 возможных;
- по показателю 1.2 – от 27 до 30 баллов из 30 возможных;
- по показателю 1.3 – от 39,2 до 40 баллов из 40 возможных.

Таким образом, анализируемые организации культуры Ростовской области показали высокие результаты по показателям данного раздела (от 84 до 99 баллов из 100 возможных).

#### **4. Показатели комфортности условий предоставления услуг**

Критерий «Комфортность условий предоставления услуг» не применим к театрально-зрелищным и концертным организациям в соответствии со статьей 36.1 Закона Российской Федерации от 09.10.1992 № 3612-1.

Результаты мониторинга обеспечения комфортных условий предоставления услуг в организациях культуры Ростовской области представлены в таблице 4.1.

Значения параметров по п. 2.1 таблицы 4.1 демонстрируют отсутствие существенных дефицитов / недостатков по показателям, характеризующим комфортность условий предоставления услуг в анализируемых организациях.

Вместе с тем, в таблице 4.2 содержатся примечания по анализируемым организациям, описывающие недостатки и / или дефициты в комфортности условий предоставления услуг.

Таблица 4.1 – Результаты мониторинга обеспечения в организациях культуры Ростовской области комфортных условий предоставления услуг (по состоянию на сентябрь 2021 года)

№	Параметры / показатели	ГБУК РО «Новочеркасский музей истории донского казачества»	ГБУК РО «Ростовский областной музей краеведения»	ГБУК РО «Ростовский областной музей изобразительных искусств»	ГБУК РО «ДЦПБ»	ГБУК РО «Ростовская областная специальная библиотека для слепых»	ГБУК РО «Ростовская областная детская библиотека им. В.М. Величкиной»
<b>2</b>	<b>Комфортность условий предоставления услуг</b>						
2.1	Обеспечение в организации комфортных условий для предоставления услуг:						
2.1.1	наличие комфортной зоны отдыха (ожидания);	1	1	1	1	1	1
2.1.2	наличие и понятность навигации внутри организации;	1	1	0	1	1	1
2.1.3	доступность питьевой воды;	1	1	1	0	1	0
2.1.4	наличие и доступность санитарно-гигиенических помещений (чистота помещений, наличие мыла, воды, туалетной бумаги и пр.);	1	1	1	1	1	1
2.1.5	санитарное состояние помещений организаций;	1	1	1	1	1	1
2.1.6	возможность бронирования услуги / доступность записи на получение услуги (по телефону, с использованием сети «Интернет» на официальном сайте организации, при личном посещении и пр.).	1	1	1	1	1	1
	<b>Итого обеспечено наличие условий комфортности, ед.</b>	<b>6</b>	<b>6</b>	<b>5</b>	<b>5</b>	<b>6</b>	<b>5</b>
	<b>Итого по п. 2.1, баллов (максимум – 100 баллов)</b>	<b>100</b>	<b>100</b>	<b>100</b>	<b>100</b>	<b>100</b>	<b>100</b>

Таблица 4.2 – Дефициты организаций культуры Ростовской области по показателям комфортности условий предоставления услуг (по состоянию на сентябрь 2021 года)

№	Организация культуры	Дефициты
1	ГБУК РО «Ростовский областной музей изобразительных искусств»	1) Отсутствие понятной навигации внутри организации.
2	ГБУК РО «ДГПБ»	1) Ограниченная доступность питьевой воды.
3	ГБУК РО «Ростовская областная детская библиотека им. В.М. Величкиной»	1) Ограниченная доступность питьевой воды.

Кроме того, в рамках этого раздела на основе изучения мнения получателей услуг осуществлена оценка доли получателей услуг, удовлетворенных комфортностью условий предоставления услуг в организациях культуры Ростовской области.

Анализ результатов восприятия получателями услуг *комфортности условий предоставления услуг* в организациях культуры Ростовской области показывает, что респонденты в целом высоко оценивают изучаемые параметры; по одному параметру («доступностью питьевой воды») для одной организации получена оценка на уровне «хорошо» (доля удовлетворенных получателей услуг, средние оценки параметров) (таблицы 4.3-4.4):

- удовлетворенность комфортностью зоны отдыха (ожидания) (оценки удовлетворенности изменяются в пределах от 98,6% до 100,0%, средние оценки параметра – от 99 до 100 баллов);

- удовлетворенность понятностью навигации внутри организации (оценки удовлетворенности изменяются в пределах от 95,7% до 100,0%, средние оценки параметра – от 96 до 100 баллов);

- удовлетворенность доступностью питьевой воды (оценки удовлетворенности изменяются в пределах от 67,3% до 99,7%, средние оценки параметра – от 67 до 100 баллов);



- удовлетворенность состоянием санитарно-гигиенических помещений (оценки удовлетворенности изменяются в пределах от 95,4% до 100,0%, средние оценки параметра – от 95 до 100 баллов);

- удовлетворенность состоянием санитарным состоянием других помещений организации (оценки удовлетворенности изменяются в пределах от 98,2% до 100,0%, средние оценка параметра – от 98 до 100 баллов);

- удовлетворенность возможностью бронирования услуги / доступностью записи на получение услуги (по телефону, с использованием сети «Интернет» на официальном сайте организации, при личном посещении и пр.) (оценки удовлетворенности изменяются в пределах от 96,8% до 100,0%, средние оценки параметра – от 97 до 100 баллов).

*Интегральные показатели*, характеризующие комфортность условий предоставления услуг в организациях культуры Ростовской области представлены в таблице 4.5 и на рисунке 4.1.

Таблица 4.3 – Доля получателей услуг организаций культуры Ростовской области, удовлетворенных комфортностью условий предоставления услуг, %

№	Параметры / показатели	ГБУК РО «Новочеркасский музей истории донского казачества»	ГБУК РО «Ростовский областной музей краеведения»	ГБУК РО «Ростовский областной музей изобразительных искусств»	ГБУК РО «ДГПБ»	ГБУК РО «Ростовская областная специальная библиотека для слепых»	ГБУК РО «Ростовская областная детская библиотека им. В.М. Величкиной»
<b>2</b>	<b>Комфортность условий предоставления услуг</b>						
2.3	Доля получателей услуг, удовлетворенных комфортностью условий предоставления услуг:						
2.3.1	наличием комфортной зоны отдыха (ожидания);	99,8	99,1	100,0	98,6	100,0	99,0
2.3.2	наличием и понятностью навигации внутри организации;	99,8	99,4	100,0	95,7	99,3	99,5
2.3.3	доступностью питьевой воды;	99,5	83,2	99,7	67,3	90,4	88,5
2.3.4	наличием и доступностью санитарно-гигиенических помещений (чистота помещений, наличие мыла, воды, туалетной бумаги и пр.);	99,8	98,5	100,0	95,4	99,3	99,0
2.3.5	санитарное состояние помещений организаций;	99,8	99,7	100,0	98,2	100,0	99,5
2.3.6	возможностью бронирования услуги / доступностью записи на получение услуги (по телефону, с использованием сети «Интернет» на официальном сайте организации, при личном посещении и пр.).	99,8	100,0	100,0	96,8	100,0	99,5

Таблица 4.4 – Средние значения оценки параметров, характеризующих удовлетворенность комфортностью условий предоставления услуг в организациях культуры Ростовской области, баллы

№	Параметры / показатели	ГБУК РО «Новочеркасский музей истории донского казачества»	ГБУК РО «Ростовский областной музей краеведения»	ГБУК РО «Ростовский областной музей изобразительных искусств»	ГБУК РО «ДГПБ»	ГБУК РО «Ростовская областная специальная библиотека для слепых»	ГБУК РО «Ростовская областная детская библиотека им. В.М. Величкиной»
<b>2</b>	<b>Комфортность условий предоставления услуг</b>						
2.3	Доля получателей услуг, удовлетворенных комфортностью условий предоставления услуг:						
2.3.1	наличием комфортной зоны отдыха (ожидания);	100	99	100	99	100	99
2.3.2	наличием и понятностью навигации внутри организации;	100	99	100	96	99	100
2.3.3	доступностью питьевой воды;	100	83	100	67	90	89
2.3.4	наличием и доступностью санитарно-гигиенических помещений (чистота помещений, наличие мыла, воды, туалетной бумаги и пр.);	100	99	100	95	99	99
2.3.5	санитарное состояние помещений организаций;	100	100	100	98	100	100
2.3.6	возможностью бронирования услуги / доступностью записи на получение услуги (по телефону, с использованием сети «Интернет» на официальном сайте организации, при личном посещении и пр.).	100	100	100	97	100	100
	<b>В среднем по пп. 2.3.1-2.3.6 (максимум – 100 баллов)</b>	<b>100</b>	<b>97</b>	<b>100</b>	<b>92</b>	<b>98</b>	<b>98</b>

Таблица 4.5 – Интегральные показатели, характеризующие комфортность условий предоставления услуг в организациях культуры Ростовской области, баллы

№	Параметры / показатели	ГБУК РО «Новочеркасский музей истории донского казачества»	ГБУК РО «Ростовский областной музей краеведения»	ГБУК РО «Ростовский областной музей изобразительных искусств»	ГБУК РО «ДГПБ»	ГБУК РО «Ростовская областная специальная библиотека для слепых»	ГБУК РО «Ростовская областная детская библиотека им. В.М. Величкиной»	ГАУК РО «РАГД им. М. Горького» *	ГАУК РО «РГМТ» *	ГАУК РО «Ростгосфилармония»*
<b>2</b>	<b>Комфортность условий предоставления услуг</b>									
2.1	Обеспечение в организации комфортных условий для предоставления услуг	100	100	100	100	100	100	-	-	-
2.3	Доля получателей услуг, удовлетворенных комфортностью условий предоставления услуг	100	97	100	92	98	98	-	-	-
<b>с учетом коэффициентов значимости:</b>										
2.1	Обеспечение в организации комфортных условий для предоставления услуг (коэффициент значимости показателя – 0,5)	50,0	50,0	50,0	50,0	50,0	50,0	-	-	-
2.3	Доля получателей услуг, удовлетворенных комфортностью условий предоставления услуг (коэффициент значимости показателя – 0,5)	50,0	48,5	50,0	46,0	49,0	49,0	-	-	-
	<b>Всего по пп. 2.1-2.3 с учетом коэффициентов значимости (максимум – 100 баллов)</b>	<b>100</b>	<b>99</b>	<b>100</b>	<b>96</b>	<b>99</b>	<b>99</b>	<b>77</b>	<b>70</b>	<b>67</b>

\* В сфере культуры для организаций, осуществляющих создание, исполнение, показ и интерпретацию произведений литературы и искусства, оценка не производится. При расчете итоговой оценки для данных организаций значение показателя 2 (Комфортность условий предоставления услуг) рассчитывается как среднее арифметическое количество баллов по измеряемым критериям 1 (Открытость и доступность информации об организации) и 3 (Доступность услуг для инвалидов).

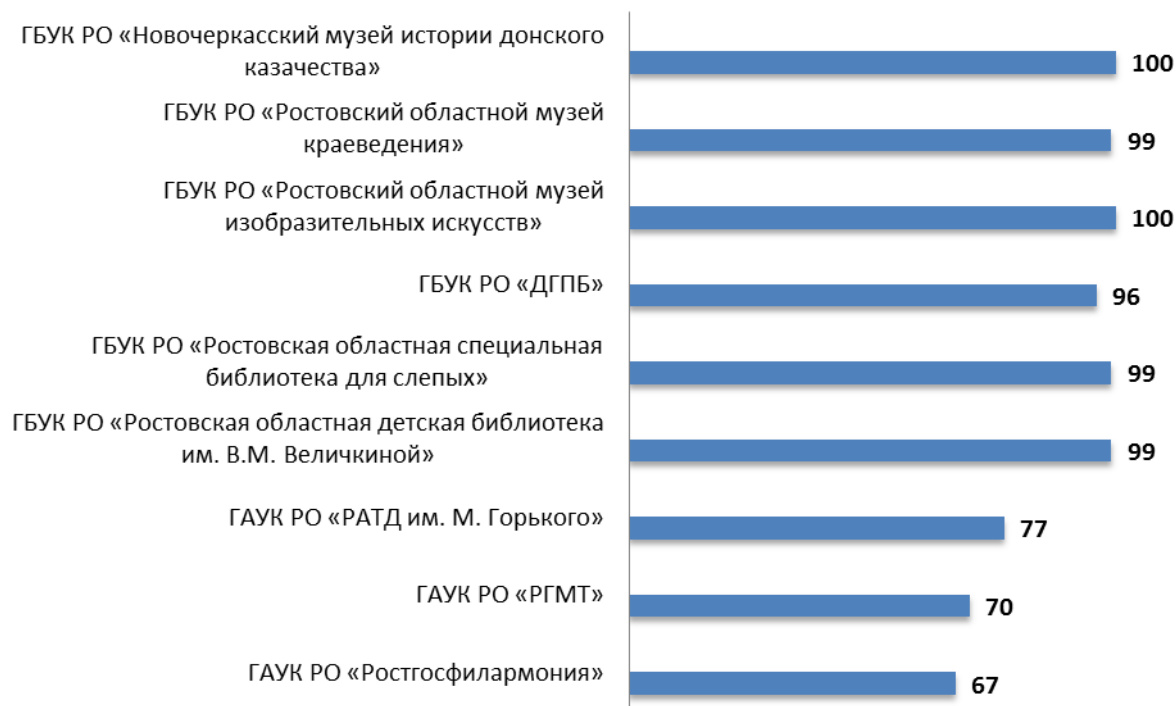


Рисунок 4.1 – Интегральные показатели, характеризующие комфортность условий предоставления услуг в организациях культуры Ростовской области, баллы

Анализ интегральных показателей в организациях культуры Ростовской области показывает, что в отношении комфортности условий предоставления услуг зафиксированные оценки параметров находятся на высоком уровне:

- по показателю 2.1 – 50 баллов из 50 возможных;
- по показателю 2.3 – от 46 до 50 баллов из 50 возможных.

Таким образом, анализируемые организации культуры Ростовской области (за исключением театрально-зрелищных и концертных организаций, для которых оценка по этому критерию не производится) показали отличные результаты по показателям данного раздела (от 96 до 100 баллов из 100 возможных).

## **5. Показатели доступности услуг для инвалидов**

Результаты мониторинга обеспечения доступности услуг для инвалидов в организациях культуры Ростовской области представлены в таблице 5.1. Для проведения мониторинга использованы показатели, представленные в Приложении 1 (разделы 3.1-3.2). Оценивание значений показателей 3.1-3.2 в баллах выполнено только на основании данных, представленных в таблице 5.1.

Применительно к организациям культуры, расположенным в объектах культурного наследия, для проведения мониторинга дополнительно использованы показатели, представленные в Приложении 3. Результаты этого мониторинга представлены в таблице 5.2.

В таблице 5.3 содержатся примечания, описывающие недостатки и / или дефициты организаций культуры Ростовской области в обеспечении доступности услуг для инвалидов (по Приложению 1 (разделы 3.1-3.2)).

В таблице 5.4 содержатся примечания, описывающие недостатки и / или дефициты организаций культуры Ростовской области, расположенных в объектах культурного наследия, в обеспечении доступности услуг для инвалидов (по Приложению 3).

Таблица 5.1 – Результаты мониторинга обеспечения доступности услуг для инвалидов в организациях культуры Ростовской области (по состоянию на сентябрь 2021 года)

№	Параметры / показатели	1 – Наличие, 0 – Отсутствие								
		ГБУК РО «Новочеркасский музей истории донского казачества»	ГБУК РО «Ростовский областной музей краеведения»	ГБУК РО «Ростовский областной музей изобразительных искусств»	ГБУК РО «ДГПБ»	ГБУК РО «Ростовская областная специальная библиотека для слепых»	ГБУК РО «Ростовская областная детская библиотека им. В.М. Величкиной»	ГАУК РО «РАГД им. М. Горького»	ГАУК РО «РГМТ»	ГАУК РО «Ростгосфилармония»
<b>3</b>	<b>Доступность услуг для инвалидов</b>									
3.1	Оборудование территории, прилегающей к организации, и ее помещений с учетом доступности для инвалидов:									
3.1.1	оборудование входных групп пандусами / подъемными платформами;	1	0	1	1	0	1	1	1	1
3.1.2	наличие выделенных стоянок для автотранспортных средств инвалидов;	0	0	1	1	1	0	1	1	0
3.1.3	наличие адаптированных лифтов, поручней, расширенных дверных проемов;	0	1	1	1	1	1	1	1	1
3.1.4	наличие сменных кресел-колясок;	0	0	0	1	0	0	0	0	0
3.1.5	наличие специально оборудованных санитарно-гигиенических помещений в организации.	1	1	0	1	0	0	1	1	1
	<b>Итого обеспечено наличие условий доступности услуг для инвалидов, ед.</b>	<b>2</b>	<b>2</b>	<b>3</b>	<b>5</b>	<b>2</b>	<b>2</b>	<b>4</b>	<b>4</b>	<b>3</b>
	<b>Итого по п. 3.1, баллов (максимум – 100 баллов)</b>	<b>40</b>	<b>40</b>	<b>60</b>	<b>100</b>	<b>40</b>	<b>40</b>	<b>80</b>	<b>80</b>	<b>60</b>
3.2	Обеспечение в организации условий доступности, позволяющих инвалидам получать услуги наравне с другими, включая:									
3.2.1	дублирование для инвалидов по слуху и зрению звуковой и зрительной информации;	0	0	0	0	1	0	1	0	1

№	Параметры / показатели	1 – Наличие, 0 – Отсутствие								
		ГБУК РО «Новочеркасский музей истории донского казахства»	ГБУК РО «Ростовский областной музей краеведения»	ГБУК РО «Ростовский областной музей изобразительных искусств»	ГБУК РО «ДГПБ»	ГБУК РО «Ростовская областная специальная библиотека для слепых»	ГБУК РО «Ростовская областная детская библиотека им. В.М. Величкиной»	ГАУК РО «РАГД им. М. Горького»	ГАУК РО «РГМТ»	ГАУК РО «Ростгосфилармония»
3.2.2	дублирование надписей, знаков и иной текстовой и графической информации знаками, выполненными рельефно-точечным шрифтом Брайля;	1	1	0	1	1	1	1	0	0
3.2.3	возможность предоставления инвалидам по слуху (слуху и зрению) услуг сурдопереводчика (тифлосурдопереводчика);	0	0	0	0	0	0	0	0	0
3.2.4	наличие альтернативной версии официального сайта организации в сети «Интернет» для инвалидов по зрению;	1	1	1	1	1	0	0	0	0
3.2.5	помощь, оказываемая работниками организации, прошедшими необходимое обучение (инструктирование) (возможность сопровождения работниками организации);	1	1	1	1	1	1	1	1	1
3.2.6	наличие возможности предоставления услуги в дистанционном режиме или на дому.	1	1	1	1	1	1	0	0	1
	<b>Итого обеспечено наличие условий доступности услуг для инвалидов, ед.</b>	<b>4</b>	<b>4</b>	<b>3</b>	<b>4</b>	<b>5</b>	<b>3</b>	<b>3</b>	<b>1</b>	<b>3</b>
	<b>Итого по п. 3.2, баллов (максимум – 100 баллов)</b>	<b>80</b>	<b>80</b>	<b>60</b>	<b>80</b>	<b>100</b>	<b>60</b>	<b>60</b>	<b>20</b>	<b>60</b>



Таблица 5.2 – Результаты мониторинга обеспечения доступности услуг для инвалидов в организациях культуры Ростовской области, расположенных в объектах культурного наследия (по состоянию на сентябрь 2021 года)

№	Параметры / показатели	1 – Наличие, 0 – Отсутствие				
		ГБУК РО «Новочеркасский музей истории донского казачества»	ГБУК РО «Ростовский областной музей краеведения»	ГБУК РО «Ростовский областной музей изобразительных искусств»	ГБУК РО «Ростовская областная специальная библиотека для слепых» *	ГАУК РО «РАТД им. М. Горького»
<b>3</b>	<b>Доступность услуг для инвалидов</b>					
<b>3.1.</b>	<b>Доступность объекта культурного наследия для инвалидов</b>					
<b>3.1.1</b>	<b>при организации размещения специальных мест для транспорта инвалидов обеспечено:</b>					
3.1.1.1.1	размещение специальных парковочных мест рядом друг с другом;	0	0	1	1	1
3.1.1.1.2	наличие рядом с главным входом указателя на специальные парковочные места;	0	0	0	1	1
3.1.1.2	обозначение специальных парковочных мест соответствующей разметкой и / или знаками;	0	0	1	1	1
3.1.1.3	создание системы управления или наблюдения для того, чтобы специальные парковочные места использовались только инвалидами;	0	0	0	0	1
3.1.1.4	расположение специальных парковочных мест как можно ближе к входу в здание;	0	0	1	1	1
3.1.1.5	наличие ровной поверхности специальных парковочных мест (с твердым покрытием);	0	0	1	1	1
3.1.1.6	наличие бордюрных пандусов на выходе со специальных парковочных мест;	0	0	0	1	0
3.1.1.7	наличие различных средств управления шлагбаумом (более одного, например, дополнительно – голосовое) ;	0	0	0	0	0
3.1.1.8	оборудование зоны посадки / высадки из транспорта рядом с главным входом.	1	0	0	1	1
<b>3.1.2</b>	<b>при планировании и организации пешеходных путей движения обеспечено:</b>					
3.1.2.1	наличие ориентиров, помогающих найти дорогу к организации культуры;	1	1	1	0	0

№	Параметры / показатели	1 – Наличие, 0 – Отсутствие				
		ГБУК РО «Новочеркасский музей истории донского казахства»	ГБУК РО «Ростовский областной музей краеведения»	ГБУК РО «Ростовский областной музей изобразительных искусств»	ГБУК РО «Ростовская областная специальная библиотека для слепых» *	ГАУК РО «РАГД им. М. Горького»
3.1.2.2	наличие заметной цветовой или другой маркировки для дорог для транспорта и для пешеходных дорожек для их четкого их различения;	0	0	1	1	0
3.1.2.3	наличие вокруг организации культуры пандусов / подъемных платформ;	0	0	0	0	1
3.1.2.4	использование направляющих элементов с голосовым информированием для инвалидов с нарушением зрения.	0	0	1	0	0
<b>3.1.3</b>	<b>при оборудовании входа в здание - объект культурного наследия или на его территорию обеспечено:</b>					
3.1.3.1	наличие перед входной дверью ровной площадки для инвалидов на креслах-колясках;	1	1	1	1	1
3.1.3.2	совпадение направления пути подхода и расположения входной двери;	1	1	1	1	1
3.1.3.3	наличие другого прохода в здание при установке на входе рамочных металлоискателей;	1	1	1	1	1
3.1.3.4	удобство входного вестибюля для инвалида в кресле-коляске.	1	1	1	1	1
<b>3.1.4</b>	<b>при организации путей движения на объекте культурного наследия обеспечено:</b>					
3.1.4.1	отличие цвета поверхности пандуса от цвета покрытия пола;	1	0	1	0	1
3.1.4.2	наличие и плотное закрепление на пандусах противоскользящего покрытия;	0	0	1	0	1
3.1.4.3.1	отличие по цвету и яркости предохранительной оковки каждой ступени лестниц от примыкающей к ней ступени;	0	1	0	1	0
3.1.4.3.2	поверхность ступеней выполнена из нескользких материалов.	0	1	0	1	1

\* Рамочные металлоискатели на входе не установлены. В библиотеке нет лестниц.

Таблица 5.3 – Дефициты организаций культуры Ростовской области по показателям Приложения 1, характеризующим доступность услуг для инвалидов  
(по состоянию на сентябрь 2021 года)

№	Организация культуры	Дефициты
1	ГБУК РО «Новочеркасский музей истории донского казачества»	1) Отсутствие выделенных стоянок для автотранспортных средств инвалидов. 2) Отсутствие адаптированных лифтов, поручней, расширенных дверных проемов. 3) Отсутствие сменных кресел-колясок. 4) Отсутствие дублирования для инвалидов по слуху и зрению звуковой и зрительной информации. 5) Отсутствует возможность предоставления инвалидам по слуху (слуху и зрению) услуг сурдопереводчика (тифлосурдопереводчика).
2	ГБУК РО «Ростовский областной музей краеведения»	1) Отсутствие оборудования входных групп пандусами / подъемными платформами. 2) Отсутствие выделенных стоянок для автотранспортных средств инвалидов. 3) Отсутствие сменных кресел-колясок. 4) Отсутствие дублирования для инвалидов по слуху и зрению звуковой и зрительной информации. 5) Отсутствует возможность предоставления инвалидам по слуху (слуху и зрению) услуг сурдопереводчика (тифлосурдопереводчика).
3	ГБУК РО «Ростовский областной музей изобразительных искусств»	1) Отсутствие сменных кресел-колясок. 2) Отсутствие специально оборудованных санитарно-гигиенических помещений в организации. 3) Отсутствие дублирования для инвалидов по слуху и зрению звуковой и зрительной информации. 4) Отсутствие дублирования надписей, знаков и иной текстовой и графической информации знаками, выполненными рельефно-точечным шрифтом Брайля. 5) Отсутствует возможность предоставления инвалидам по слуху (слуху и зрению) услуг сурдопереводчика (тифлосурдопереводчика).
4	ГБУК РО «ДГПБ»	1) Отсутствие дублирования для инвалидов по слуху и зрению звуковой и зрительной информации. 2) Отсутствует возможность предоставления инвалидам по слуху (слуху и зрению) услуг сурдопереводчика (тифлосурдопереводчика).

№	Организация культуры	Дефициты
5	ГБУК РО «Ростовская областная специальная библиотека для слепых»	1) Отсутствие оборудования входных групп пандусами / подъемными платформами. 2) Отсутствие сменных кресел-колясок. 3) Отсутствие специально оборудованных санитарно-гигиенических помещений в организации. 4) Отсутствует возможность предоставления инвалидам по слуху (слуху и зрению) услуг сурдопереводчика (тифлосурдопереводчика).
6	ГБУК РО «Ростовская областная детская библиотека им. В.М. Величкиной»	1) Отсутствие выделенных стоянок для автотранспортных средств инвалидов. 2) Отсутствие сменных кресел-колясок. 3) Отсутствие специально оборудованных санитарно-гигиенических помещений в организации. 4) Отсутствие дублирования для инвалидов по слуху и зрению звуковой и зрительной информации. 5) Отсутствует возможность предоставления инвалидам по слуху (слуху и зрению) услуг сурдопереводчика (тифлосурдопереводчика). 6) Отсутствие альтернативной версии официального сайта организации в сети «Интернет» для инвалидов по зрению (слабовидящих). Смена цветовых схем и размера шрифтов не работает.
7	ГАУК РО «РАТД им. М. Горького»	1) Отсутствие сменных кресел-колясок. 2) Отсутствует возможность предоставления инвалидам по слуху (слуху и зрению) услуг сурдопереводчика (тифлосурдопереводчика). 3) Отсутствие альтернативной версии официального сайта организации в сети «Интернет» для инвалидов по зрению (слабовидящих). 4) Отсутствие возможности предоставления услуги в дистанционном режиме или на дому.
8	ГАУК РО «РГМТ»	1) Отсутствие сменных кресел-колясок. 2) Отсутствие дублирования для инвалидов по слуху и зрению звуковой и зрительной информации. 3) Отсутствие дублирования надписей, знаков и иной текстовой и графической информации знаками, выполненными рельефно-точечным шрифтом Брайля. 4) Отсутствует возможность предоставления инвалидам по слуху (слуху и зрению) услуг сурдопереводчика (тифлосурдопереводчика). 5) Отсутствие альтернативной версии официального сайта организации в сети

№	Организация культуры	Дефициты
		<p>«Интернет» для инвалидов по зрению (слабовидящих).</p> <p>6) Отсутствие возможности предоставления услуги в дистанционном режиме или на дому.</p>
9	ГАУК РО «Ростгосфилармония»	<p>1) Отсутствие выделенных стоянок для автотранспортных средств инвалидов.</p> <p>2) Отсутствие сменных кресел-колясок.</p> <p>3) Отсутствие дублирования надписей, знаков и иной текстовой и графической информации знаками, выполненными рельефно-точечным шрифтом Брайля.</p> <p>4) Отсутствует возможность предоставления инвалидам по слуху (слуху и зрению) услуг сурдопереводчика (тифлосурдопереводчика).</p> <p>5) Отсутствие альтернативной версии официального сайта организации в сети «Интернет» для инвалидов по зрению (слабовидящих).</p>

Таблица 5.4 – Дефициты организаций культуры Ростовской области, расположенных в объектах культурного наследия, по показателям Приложения 3, характеризующим доступность услуг для инвалидов (по состоянию на сентябрь 2021 года)

№	Организация культуры	Дефициты
1	ГБУК РО «Новочеркасский музей истории донского казачества»	<ol style="list-style-type: none"> <li>1) Отсутствие выделенных стоянок для автотранспортных средств инвалидов. Вследствие этого не выполнены требования по п. 3.1.1.1 – 3.1.1.7 (таблица 5.2).</li> <li>2) Отсутствие заметной цветовой или другой маркировки для дорог для транспорта и для пешеходных дорожек для их четкого их различения.</li> <li>3) Отсутствие вокруг организации культуры пандусов / подъемных платформ.</li> <li>4) Не используются направляющие элементы с голосовым информированием для инвалидов с нарушением зрения.</li> <li>5) Не реализовано требование – наличие и плотное закрепление на пандусах противоскользящего покрытия.</li> <li>6) Отсутствие отличия по цвету и яркости предохранительной оковки каждой ступени лестниц от примыкающей к ней ступени.</li> <li>7) Не реализовано требование – поверхность ступеней выполнена из нескользких материалов.</li> </ol>
2	ГБУК РО «Ростовский областной музей краеведения»	<ol style="list-style-type: none"> <li>1) Отсутствие выделенных стоянок для автотранспортных средств инвалидов. Вследствие этого не выполнены требования по п. 3.1.1 (таблица 5.2).</li> <li>2) Отсутствие заметной цветовой или другой маркировки для дорог для транспорта и для пешеходных дорожек для их четкого их различения.</li> <li>3) Отсутствие вокруг организации культуры пандусов / подъемных платформ.</li> <li>4) Не используются направляющие элементы с голосовым информированием для инвалидов с нарушением зрения.</li> <li>5) Отсутствие отличия цвета поверхности пандуса от цвета покрытия пола.</li> <li>6) Не реализовано требование – наличие и плотное закрепление на пандусах противоскользящего покрытия.</li> </ol>
3	ГБУК РО «Ростовский областной музей изобразительных искусств»	<ol style="list-style-type: none"> <li>1) Отсутствие рядом с главным входом указателя на специальные парковочные места.</li> <li>2) Не создана система управления или наблюдения для того, чтобы специальные парковочные места использовались только инвалидами.</li> <li>3) Отсутствие бордюрных пандусов на выходе со специальных парковочных мест.</li> <li>4) Отсутствие различных средств управления шлагбаумом (более одного, например,</li> </ol>

№	Организация культуры	Дефициты
		<p>дополнительно – голосовое).</p> <p>5) Не реализовано требование – оборудование зоны посадки / высадки из транспорта рядом с главным входом.</p> <p>6) Отсутствие вокруг организации культуры пандусов / подъемных платформ.</p> <p>7) Отсутствие отличия по цвету и яркости предохранительной оковки каждой ступени лестниц от примыкающей к ней ступени.</p> <p>8) Не реализовано требование – поверхность ступеней выполнена из нескользких материалов.</p>
4	ГБУК РО «Ростовская областная специальная библиотека для слепых»	<p>1) Не создана система управления или наблюдения для того, чтобы специальные парковочные места использовались только инвалидами.</p> <p>2) Отсутствие различных средств управления шлагбаумом (более одного, например, дополнительно – голосовое).</p> <p>3) Не реализовано требование – наличие ориентиров, помогающих найти дорогу к организации культуры.</p> <p>4) Отсутствие вокруг организации культуры пандусов / подъемных платформ.</p> <p>5) Не используются направляющие элементы с голосовым информированием для инвалидов с нарушением зрения.</p> <p>6) Отсутствие отличия цвета поверхности пандуса от цвета покрытия пола.</p> <p>7) Не реализовано требование – наличие и плотное закрепление на пандусах противоскользящего покрытия.</p>
5	ГАУК РО «РАТД им. М. Горького»	<p>1) Отсутствие бордюрных пандусов на выходе со специальных парковочных мест.</p> <p>2) Отсутствие различных средств управления шлагбаумом (более одного, например, дополнительно – голосовое).</p> <p>3) Не реализовано требование – наличие ориентиров, помогающих найти дорогу к организации культуры.</p> <p>4) Отсутствие заметной цветовой или другой маркировки для дорог для транспорта и для пешеходных дорожек для их четкого их различения.</p> <p>5) Не используются направляющие элементы с голосовым информированием для инвалидов с нарушением зрения.</p> <p>6) Отсутствие отличия по цвету и яркости предохранительной оковки каждой ступени лестниц от примыкающей к ней ступени.</p>

Сформулируем общие выводы к таблицам 5.3-5.4 применительно к анализируемым организациям культуры Ростовской области:

По показателю 3.1 «Оборудование территории, прилегающей к организации, и ее помещений с учетом доступности для инвалидов» в организациях культуры наиболее часто фиксируются следующие дефициты (по показателям Приложения 1):

1) Отсутствие выделенных стоянок для автотранспортных средств инвалидов.

2) Отсутствие сменных кресел-колясок.

По показателю 3.2 «Обеспечение в организации условий доступности, позволяющих инвалидам получать услуги наравне с другими» в организациях культуры наиболее часто фиксируются следующие дефициты (по показателям Приложения 1):

1) Отсутствие дублирования для инвалидов по слуху и зрению звуковой и зрительной информации.

2) Отсутствует возможность предоставления инвалидам по слуху (слуху и зрению) услуг сурдопереводчика (тифлосурдопереводчика).

3) Отсутствие альтернативной версии официального сайта организации в сети «Интернет» для инвалидов по зрению (слабовидящих).

По показателю 3.1 «Доступность объекта культурного наследия для инвалидов» в организациях культуры наиболее часто фиксируются следующие дефициты (по показателям Приложения 3):

1) Отсутствие рядом с главным входом указателя на специальные парковочные места.

2) Не создана система управления или наблюдения для того, чтобы специальные парковочные места использовались только инвалидами.

3) Отсутствие бордюрных пандусов на выходе со специальных парковочных мест.

4) Отсутствие различных средств управления шлагбаумом (более одного, например, дополнительно – голосовое).



5) Отсутствие заметной цветовой или другой маркировки для дорог для транспорта и для пешеходных дорожек для их четкого их различения.

6) Отсутствие вокруг организации культуры пандусов / подъемных платформ.

7) Не используются направляющие элементы с голосовым информированием для инвалидов с нарушением зрения.

8) Не реализовано требование – наличие и плотное закрепление на пандусах противоскользящего покрытия.

9) Отсутствие отличия по цвету и яркости предохранительной оковки каждой ступени лестниц от примыкающей к ней ступени.

Кроме того, в рамках этого раздела на основе изучения мнения респондентов осуществлена оценка доли получателей услуг, удовлетворенных доступностью услуг для инвалидов в организациях культуры Ростовской области (*в % от общего числа опрошенных получателей услуг-инвалидов*).

Анализ результатов восприятия получателями услуг *доступности услуг для инвалидов* в организациях культуры Ростовской области показывает, что респонденты в целом удовлетворительно оценивают изучаемые параметры (доля удовлетворенных получателей услуг, средние значения оценки параметров). Вместе с тем, наблюдается значительный разброс значений удовлетворенности потребителей по параметрам п. 3.3 (таблицы 5.5-5.6), а также зафиксированы низкие и нулевые значения по ряду параметров:

- удовлетворенность оборудованием входных групп пандусами / подъемными платформами (оценки удовлетворенности изменяются в пределах от 2,6% до 100,0%; средние оценки параметра – от 3 до 100 баллов);

- удовлетворенность наличием выделенных стоянок для автотранспортных средств инвалидов (оценки удовлетворенности изменяются в пределах от 2,7% до 87,5%; средние оценки параметра – от 3 до 88 баллов);

- удовлетворенность наличием адаптированных лифтов, поручней, расширенных дверных проемов (оценки удовлетворенности изменяются в пределах от 21,9% до 91,9%; средние оценки параметра – от 22 до 92 баллов);

- удовлетворенность наличием сменных кресел-колясок (оценки удовлетворенности изменяются в пределах от 0,0% до 70,0%; средние оценки параметра – от 0 до 70 баллов);

- удовлетворенность наличием специально оборудованных санитарно-гигиенических помещений в организации (оценки удовлетворенности изменяются в пределах от 0,0% до 94,6%; средние оценки параметра – от 0 до 95 баллов);

- удовлетворенность дублированием для инвалидов по слуху и зрению звуковой и зрительной информации (оценки удовлетворенности изменяются в пределах от 2,6% до 78,3%; средние оценки параметра – от 3 до 78 баллов);

- удовлетворенность дублированием надписей, знаков и иной текстовой и графической информации знаками, выполненными рельефно-точечным шрифтом Брайля (оценки удовлетворенности изменяются в пределах от 2,7% до 95,2%; средние оценки параметра – от 3 до 95 баллов);

- удовлетворенность возможностью предоставления инвалидам по слуху (слуху и зрению) услуг сурдопереводчика (тифлосурдопереводчика) (оценки удовлетворенности изменяются в пределах от 6,3% до 46,2%; средние оценки параметра – от 6 до 46 баллов);

- удовлетворенность помощью, оказываемой работниками организации, прошедшими необходимое обучение (инструктирование) (возможностью сопровождения работниками организации) (оценки удовлетворенности изменяются в пределах от 29,7% до 94,3%; средние оценки параметра – от 30 до 94 баллов);

- удовлетворенность наличием возможности предоставления услуги в дистанционном режиме или на дому (оценки удовлетворенности изменяются в пределах от 22,4% до 100,0%; средние оценки параметра – от 22 до 100 баллов).

*Интегральные показатели*, характеризующие доступность услуг для инвалидов в организациях культуры Ростовской области представлены в таблице 5.7 и на рисунке 5.1.

Таблица 5.5 – Доля получателей услуг организаций культуры Ростовской области, удовлетворенных доступностью услуг для инвалидов (в % от общего числа опрошенных получателей услуг-инвалидов)

№	Параметры / показатели	ГБУК РО «Новочеркасский музей истории донского казачества»	ГБУК РО «Ростовский областной музей краеведения»	ГБУК РО «Ростовский областной музей изобразительных искусств»	ГБУК РО «ДГПБ»	ГБУК РО «Ростовская областная специальная библиотека для слепых»	ГБУК РО «Ростовская областная детская библиотека им. В.М. Величкиной»	ГАУК РО «РАТД им. М. Горького»	ГАУК РО «РГМТ»	ГАУК РО «Ростгосфилармония»
<b>3</b>	<b>Доступность услуг для инвалидов</b>									
3.3	Доля получателей услуг, удовлетворенных доступностью услуг для инвалидов:									
3.3.1	оборудование входных групп пандусами / подъемными платформами;	85,9	2,6	100,0	90,0	19,0	90,0	72,4	97,1	63,9
3.3.2	наличие выделенных стоянок для автотранспортных средств инвалидов;	25,0	2,7	43,2	80,0	16,4	55,6	56,4	87,5	13,9
3.3.3	наличие адаптированных лифтов, поручней, расширенных дверных проемов;	30,2	54,1	91,9	62,1	21,9	52,2	61,2	75,0	29,7
3.3.4	наличие сменных кресел-колясок;	24,2	2,8	0,0	70,0	0,0	36,8	30,7	39,0	2,9
3.3.5	наличие специально оборудованных санитарно-гигиенических помещений в организации;	55,6	94,6	0,0	78,6	9,7	40,0	76,2	80,0	29,4
3.3.6	дублирование для инвалидов по слуху и зрению звуковой и зрительной информации;	29,7	2,6	2,7	31,0	65,2	78,3	48,1	59,4	13,5
3.3.7	дублирование надписей, знаков и иной текстовой и графической информации знаками, выполненными рельефно-точечным шрифтом Брайля;	89,1	52,8	2,7	76,7	88,1	95,2	48,5	56,9	18,9

№	Параметры / показатели	ГБУК РО «Новочеркасский музей истории донского казачества»	ГБУК РО «Ростовский областной музей краеведения»	ГБУК РО «Ростовский областной музей изобразительных искусств»	ГБУК РО «ДГПБ»	ГБУК РО «Ростовская областная специальная библиотека для слепых»	ГБУК РО «Ростовская областная детская библиотека им. В.М. Величкиной»	ГАУК РО «РАТД им. М. Горького»	ГАУК РО «РГМТ»	ГАУК РО «Ростгосфилармония»
3.3.8	возможность предоставления инвалидам по слуху (слуху и зрению) услуг сурдопереводчика (тифлосурдопереводчика);	23,0	6,3	8,1	24,1	46,2	35,0	26,5	32,8	11,1
3.3.9	помощь, оказываемая работниками организации, прошедшими необходимое обучение (инструктирование) (возможность сопровождения работниками организации);	85,0	94,3	83,8	63,3	85,9	68,2	56,2	67,2	29,7
3.3.10	наличие возможности предоставления услуги в дистанционном режиме или на дому.	67,2	55,3	89,2	79,3	95,5	100,0	51,0	22,4	54,3

Таблица 5.6 – Средние значения оценки параметров, характеризующих удовлетворенность доступностью услуг для инвалидов в организациях культуры Ростовской области, баллы

№	Параметры / показатели	ГБУК РО «Новочеркасский музей истории донского казачества»	ГБУК РО «Ростовский областной музей краеведения»	ГБУК РО «Ростовский областной музей изобразительных искусств»	ГБУК РО «ДГПБ»	ГБУК РО «Ростовская областная специальная библиотека для слепых»	ГБУК РО «Ростовская областная детская библиотека им. В.М. Величкиной»	ГАУК РО «РАТД им. М. Горького»	ГАУК РО «РГМТ»	ГАУК РО «Ростосфилармония»
<b>3</b>	<b>Доступность услуг для инвалидов</b>									
3.3	Доля получателей услуг, удовлетворенных доступностью услуг для инвалидов:									
3.3.1	оборудование входных групп пандусами / подъемными платформами;	86	3	100	90	19	90	72	97	64
3.3.2	наличие выделенных стоянок для автотранспортных средств инвалидов;	25	3	43	80	16	56	56	88	14
3.3.3	наличие адаптированных лифтов, поручней, расширенных дверных проемов;	30	54	92	62	22	52	61	75	30
3.3.4	наличие сменных кресел-колясок;	24	3	0	70	0	37	31	39	3
3.3.5	наличие специально оборудованных санитарно-гигиенических помещений в организации;	56	95	0	79	10	40	76	80	29
3.3.6	дублирование для инвалидов по слуху и зрению звуковой и зрительной информации;	30	3	3	31	65	78	48	59	14
3.3.7	дублирование надписей, знаков и иной текстовой и графической информации знаками, выполненными рельефно-точечным шрифтом Брайля;	89	53	3	77	88	95	49	57	19

№	Параметры / показатели	ГБУК РО «Новочеркасский музей истории донского казачества»	ГБУК РО «Ростовский областной музей краеведения»	ГБУК РО «Ростовский областной музей изобразительных искусств»	ГБУК РО «ДГПБ»	ГБУК РО «Ростовская областная специальная библиотека для слепых»	ГБУК РО «Ростовская областная детская библиотека им. В.М. Величкиной»	ГАУК РО «РАТД им. М. Горького»	ГАУК РО «РГМТ»	ГАУК РО «Ростгосфилармония»
3.3.8	возможность предоставления инвалидам по слуху (слуху и зрению) услуг сурдопереводчика (тифлосурдопереводчика);	23	6	8	24	46	35	27	33	11
3.3.9	помощь, оказываемая работниками организации, прошедшими необходимое обучение (инструктирование) (возможность сопровождения работниками организации);	85	94	84	63	86	68	56	67	30
3.3.10	наличие возможности предоставления услуги в дистанционном режиме или на дому.	67	55	89	79	96	100	51	22	54
	<b>В среднем по пп. 3.3.1-3.3.10 (максимум – 100 баллов)</b>	<b>52</b>	<b>37</b>	<b>42</b>	<b>66</b>	<b>45</b>	<b>65</b>	<b>53</b>	<b>62</b>	<b>27</b>

Таблица 5.7 –Интегральные показатели, характеризующие доступность услуг для инвалидов в организациях культуры Ростовской области, баллы

№	Параметры / показатели	ГБУК РО «Новочеркасский музей истории донского казачества»	ГБУК РО «Ростовский областной музей краеведения»	ГБУК РО «Ростовский областной музей изобразительных искусств»	ГБУК РО «ДГПБ»	ГБУК РО «Ростовская областная специальная библиотека для слепых»	ГБУК РО «Ростовская областная детская библиотека им. В.М. Величкиной»	ГАУК РО «РАГД им. М. Горького»	ГАУК РО «РГМТ»	ГАУК РО «Ростгосфилармония»
<b>3</b>	<b>Доступность услуг для инвалидов</b>									
3.1	Оборудование территории, прилегающей к организации, и ее помещений с учетом доступности для инвалидов	40	40	60	100	40	40	80	80	60
3.2	Обеспечение в организации условий доступности, позволяющих инвалидам получать услуги наравне с другими	80	80	60	80	100	60	60	20	60
3.3	Доля получателей услуг, удовлетворенных доступностью услуг для инвалидов (в % от общего числа опрошенных получателей услуг - инвалидов)	52	37	42	66	45	65	53	62	27
<b>с учетом коэффициентов значимости:</b>										
3.1	Оборудование территории, прилегающей к организации, и ее помещений с учетом доступности для инвалидов (коэффициент значимости показателя – 0,3)	12,0	12,0	18,0	30,0	12,0	12,0	24,0	24,0	18,0
3.2	Обеспечение в организации условий доступности, позволяющих инвалидам получать услуги наравне с другими (коэффициент значимости показателя – 0,4)	32,0	32,0	24,0	32,0	40,0	24,0	24,0	8,0	24,0



№	Параметры / показатели	ГБУК РО «Новочеркасский музей истории донского казачества»	ГБУК РО «Ростовский областной музей краеведения»	ГБУК РО «Ростовский областной музей изобразительных искусств»	ГБУК РО «ДГПБ»	ГБУК РО «Ростовская областная специальная библиотека для слепых»	ГБУК РО «Ростовская областная детская библиотека им. В.М. Величкиной»	ГАУК РО «РАТД им. М. Горького»	ГАУК РО «РГМТ»	ГАУК РО «Ростгосфилармония»
3.3	Доля получателей услуг, удовлетворенных доступностью услуг для инвалидов (в % от общего числа опрошенных получателей услуг - инвалидов) (коэффициент значимости показателя – 0,3)	15,6	11,1	12,6	19,8	13,5	19,5	15,9	18,6	8,1
	<b>Всего по пп. 3.1-3.3 с учетом коэффициентов значимости (максимум – 100 баллов)</b>	<b>60</b>	<b>55</b>	<b>55</b>	<b>82</b>	<b>66</b>	<b>56</b>	<b>64</b>	<b>51</b>	<b>50</b>



Рисунок 5.1 – Интегральные показатели, характеризующие доступность услуг для инвалидов в организациях культуры Ростовской области, баллы

Анализ интегральных показателей исследуемых организаций культуры Ростовской области показывает, что в отношении доступности услуг для инвалидов зафиксированные оценки параметров демонстрируют значительный разброс:

- по показателю 3.1 – от 12 до 30 баллов из 30 возможных;
- по показателю 3.2 – от 8 до 40 баллов из 40 возможных;
- по показателю 3.3 – от 8,1 до 19,8 балла из 30 возможных.

Таким образом, организации культуры Ростовской области показали как удовлетворительные, так и хорошие и отличные результаты по показателям данного раздела (от 50 до 82 баллов из 100 возможных).

## **6. Показатели доброжелательности и вежливости работников организаций культуры**

Критерий «Доброжелательность, вежливость работников организации» не применим к театрално-зрелищным и концертным организациям в соответствии со статьей 36.1 Закона Российской Федерации от 09.10.1992 № 3612-1.

Анализ результатов восприятия получателями услуг *доброжелательности, вежливости работников* организаций культуры Ростовской области показывает, что респонденты высоко оценивают изучаемые параметры (доля удовлетворенных получателей услуг, средние значения оценки параметров) (таблицы 6.1-6.2):

- доброжелательность, вежливость работников организации, обеспечивающих первичный контакт и информирование получателя услуги (оценки удовлетворенности изменяются в пределах от 95,8% до 100,0%, средние оценки параметра – от 96 до 100 баллов);

- доброжелательность, вежливость работников организации, обеспечивающих непосредственное оказание услуги при обращении в организацию (оценки удовлетворенности изменяются в пределах от 97,5% до 100,0%, средние оценки параметра – от 98 до 100 баллов);

- доброжелательность, вежливость работников организации при использовании дистанционных форм взаимодействия (оценки удовлетворенности изменяются в пределах от 97,8% до 100%, средние оценки параметра – от 98 до 100 баллов).

*Интегральные показатели* восприятия опрошенными получателями услуг доброжелательности и вежливости работников организаций культуры Ростовской области представлены в таблице 6.3 и на рисунке 6.1.

Таблица 6.1 – Доля получателей услуг в организациях культуры Ростовской области, удовлетворенных доброжелательностью и вежливостью работников организации, %

№	Параметры / показатели	ГБУК РО «Новочеркасский музей истории донского казачества»	ГБУК РО «Ростовский областной музей краеведения»	ГБУК РО «Ростовский областной музей изобразительных искусств»	ГБУК РО «ДГПБ»	ГБУК РО «Ростовская областная специальная библиотека для слепых»	ГБУК РО «Ростовская областная детская библиотека им. В.М. Величкиной»
<b>4</b>	<b>Доброжелательность, вежливость работников организации</b>						
4.1	Доля получателей услуг, удовлетворенных доброжелательностью, вежливостью работников организации, обеспечивающих первичный контакт и информирование получателя услуги (работники справочной, кассиры и прочее) при непосредственном обращении в организацию	99,6	100,0	100,0	95,8	99,3	100,0
4.2	Доля получателей услуг, удовлетворенных доброжелательностью, вежливостью работников организации, обеспечивающих непосредственное оказание услуги при обращении в организацию	99,5	99,7	100,0	97,5	99,3	100,0
4.3	Доля получателей услуг, удовлетворенных доброжелательностью, вежливостью работников организации при использовании дистанционных форм взаимодействия	99,5	100,0	100,0	97,8	99,3	100,0

Таблица 6.2 – Средние значения оценки параметров, характеризующих восприятия опрошенными получателями услуг доброжелательности и вежливости работников организаций культуры Ростовской области, баллы

№	Параметры / показатели	ГБУК РО «Новочеркасский музей истории донского казачества»	ГБУК РО «Ростовский областной музей краеведения»	ГБУК РО «Ростовский областной музей изобразительных искусств»	ГБУК РО «ДГПБ»	ГБУК РО «Ростовская областная специальная библиотека для слепых»	ГБУК РО «Ростовская областная детская библиотека им. В.М. Величкиной»
<b>4</b>	<b>Доброжелательность, вежливость работников организации</b>						
4.1	Доля получателей услуг, удовлетворенных доброжелательностью, вежливостью работников организации, обеспечивающих первичный контакт и информирование получателя услуги (работники справочной, кассиры и прочее) при непосредственном обращении в организацию	100	100	100	96	99	100
4.2	Доля получателей услуг, удовлетворенных доброжелательностью, вежливостью работников организации, обеспечивающих непосредственное оказание услуги при обращении в организацию	100	100	100	98	99	100
4.3	Доля получателей услуг, удовлетворенных доброжелательностью, вежливостью работников организации при использовании дистанционных форм взаимодействия	100	100	100	98	99	100

Таблица 6.3 – Интегральные показатели восприятия опрошенными получателями услуг доброжелательности и вежливости работников организаций культуры Ростовской области, баллы

№	Параметры / показатели	ГБУК РО «Новочеркасский музей истории донского казачества»	ГБУК РО «Ростовский областной музей краеведения»	ГБУК РО «Ростовский областной музей изобразительных искусств»	ГБУК РО «ДГПБ»	ГБУК РО «Ростовская областная специальная библиотека для слепых»	ГБУК РО «Ростовская областная детская библиотека им. В.М. Величкиной»	ГАУК РО «РАТД им. М. Горького» *	ГАУК РО «РГМТ» *	ГАУК РО «Ростгосфилармония»*
<b>4</b>	<b>Доброжелательность, вежливость работников организации</b>									
4.1	Доля получателей услуг, удовлетворенных доброжелательностью, вежливостью работников организации, обеспечивающих первичный контакт и информирование получателя услуги (работники справочной, кассиры и прочее) при непосредственном обращении в организацию	100	100	100	96	99	100	-	-	-
4.2	Доля получателей услуг, удовлетворенных доброжелательностью, вежливостью работников организации, обеспечивающих непосредственное оказание услуги при обращении в организацию	100	100	100	98	99	100	-	-	-
4.3	Доля получателей услуг, удовлетворенных доброжелательностью, вежливостью работников организации при использовании дистанционных форм взаимодействия	100	100	100	98	99	100	-	-	-

№	Параметры / показатели	ГБУК РО «Новочеркасский музей истории донского казачества»	ГБУК РО «Ростовский областной музей краеведения»	ГБУК РО «Ростовский областной музей изобразительных искусств»	ГБУК РО «ДГПБ»	ГБУК РО «Ростовская областная специальная библиотека для слепых»	ГБУК РО «Ростовская областная детская библиотека им. В.М. Величкиной»	ГАУК РО «РАТД им. М. Горького» *	ГАУК РО «РГМТ» *	ГАУК РО «Ростгосфилармония»*
<b>с учетом коэффициентов значимости:</b>										
4.1	Доля получателей услуг, удовлетворенных доброжелательностью, вежливостью работников организации, обеспечивающих первичный контакт и информирование получателя услуги (работники справочной, кассиры и прочее) при непосредственном обращении в организацию (коэффициент значимости показателя – 0,4)	40,0	40,0	40,0	38,4	39,6	40,0	-	-	-
4.2	Доля получателей услуг, удовлетворенных доброжелательностью, вежливостью работников организации, обеспечивающих непосредственное оказание услуги при обращении в организацию (коэффициент значимости показателя – 0,4)	40,0	40,0	40,0	39,2	39,6	40,0	-	-	-
4.3	Доля получателей услуг, удовлетворенных доброжелательностью, вежливостью работников организации при использовании дистанционных форм взаимодействия (коэффициент значимости показателя – 0,2)	20,0	20,0	20,0	19,6	19,8	20,0	-	-	-
<b>Всего по пп. 4.1-4.3 с учетом коэффициентов значимости (максимум – 100 баллов)</b>		<b>100</b>	<b>100</b>	<b>100</b>	<b>97</b>	<b>99</b>	<b>100</b>	<b>77</b>	<b>70</b>	<b>67</b>

\* В сфере культуры для организаций, осуществляющих создание, исполнение, показ и интерпретацию произведений литературы и искусства, оценка не производится. При расчете итоговой оценки для данных организаций значение показателя 4 (Доброжелательность, вежливость работников организации) рассчитывается как среднее арифметическое количество баллов по измеряемым критериям 1 (Открытость и доступность информации об организации) и 3 (Доступность услуг для инвалидов).

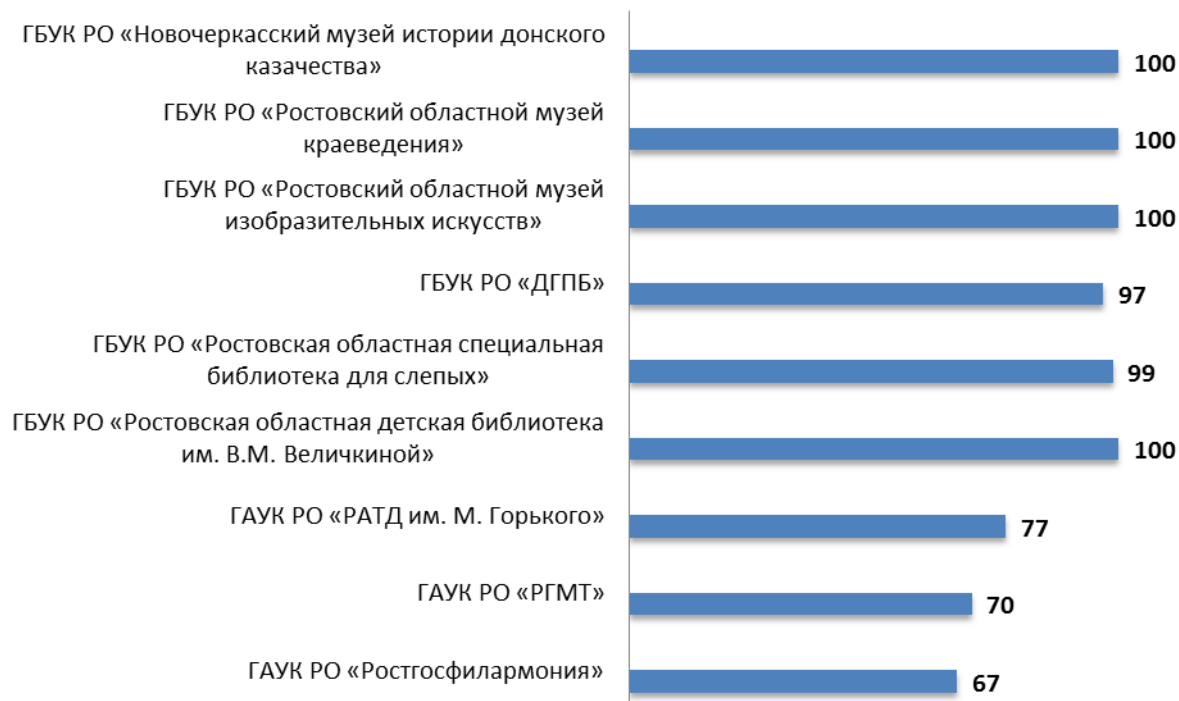


Рисунок 6.1 – Интегральные показатели восприятия опрошенными получателями услуг доброжелательности и вежливости работников организаций культуры Ростовской области, баллы

Анализ интегральных показателей в организациях культуры Ростовской области показывает, что в отношении доброжелательности и вежливости работников зафиксированные оценки параметров находятся на высоком уровне:

- по показателю 4.1 – от 38,4 до 40 баллов из 40 возможных;
- по показателю 4.2 – от 39,2 до 40 баллов из 40 возможных;
- по показателю 4.3 – от 19,6 до 20 баллов из 20 возможных.

Таким образом, анализируемые организации культуры Ростовской области (за исключением театрально-зрелищных и концертных организаций, для которых оценка по этому критерию не производится) показали отличные результаты по показателям данного раздела (от 97 до 100 баллов из 100 возможных).



## **7. Показатели удовлетворенности условиями оказания услуг, предоставляемых организациями культуры**

Критерий «Удовлетворенность условиями оказания услуг» не применим к театральным и концертным организациям в соответствии со статьей 36.1 Закона Российской Федерации от 09.10.1992 № 3612-1.

Результаты опроса по разделу «удовлетворенность условиями оказания услуг» деятельности организаций культуры Ростовской области показывают, что респонденты высоко оценивают изучаемые параметры (доля удовлетворенных получателей услуг, средние значения оценки параметров) (таблицы 7.1-7.3):

- готовность рекомендовать организацию родственникам и знакомым (оценки удовлетворенности изменяются в пределах от 91,1% до 100,0%, средние оценки параметра – от 91 до 100 баллов);

- удовлетворенность графиком работы организации (оценки удовлетворенности изменяются в пределах от 98,2% до 100,0%, средние оценки параметра – от 98 до 100 баллов);

- удовлетворенность в целом условиями оказания услуг в организации (оценки удовлетворенности изменяются в пределах от 98,2% до 100,0%, средние оценки параметра – от 98 до 100 баллов).

*Интегральные показатели, характеризующие удовлетворенность получателей услуг организаций культуры Ростовской области условиями оказания услуг, представлены в таблице 7.4 и на рисунке 7.1.*

Таблица 7.1 – Доля получателей услуг организаций культуры Ростовской области, удовлетворенных условиями оказания услуг, %

№	Параметры / показатели	ГБУК РО «Новочеркасский музей истории донского казачества»	ГБУК РО «Ростовский областной музей краеведения»	ГБУК РО «Ростовский областной музей изобразительных искусств»	ГБУК РО «ДГПБ»	ГБУК РО «Ростовская областная специальная библиотека для слепых»	ГБУК РО «Ростовская областная детская библиотека им. В.М. Величкиной»
<b>5</b>	<b>Удовлетворенность условиями оказания услуг</b>						
5.1	Доля получателей услуг, которые готовы рекомендовать организацию родственникам и знакомым	98,1	91,1	100,0	96,4	100,0	99,0
5.2	Доля получателей услуг, удовлетворенных графиком работы организации	99,8	99,7	99,7	98,2	100,0	99,5
5.3	Доля получателей услуг, удовлетворенных в целом условиями оказания услуг в организации	99,8	99,4	100,0	98,2	100,0	100,0

Таблица 7.2 – Средние значения оценки параметров, характеризующих удовлетворенность получателей услуг условиями оказания услуг организациями культуры Ростовской области, баллы

№	Параметры / показатели	ГБУК РО «Новочеркасский музей истории донского казачества»	ГБУК РО «Ростовский областной музей краеведения»	ГБУК РО «Ростовский областной музей изобразительных искусств»	ГБУК РО «ДГПБ»	ГБУК РО «Ростовская областная специальная библиотека для слепых»	ГБУК РО «Ростовская областная детская библиотека им. В.М. Величкиной»
<b>5</b>	<b>Удовлетворенность условиями оказания услуг</b>						
5.1	Доля получателей услуг, которые готовы рекомендовать организацию родственникам и знакомым	98	91	100	96	100	99
5.2	Доля получателей услуг, удовлетворенных графиком работы организации	100	100	100	98	100	100
5.3	Доля получателей услуг, удовлетворенных в целом условиями оказания услуг в организации	100	99	100	98	100	100

Таблица 7.3 – Распределение ответов групп респондентов на вопрос  
«Готовы ли Вы рекомендовать эту организацию культуры своим родственникам и знакомым?», %

<b>№ п/п</b>	<b>Организация культуры</b>	<b>Определенно готов</b>	<b>Скорее готов</b>	<b>Скорее не готов</b>	<b>Точно не готов</b>	<b>Затрудняюсь ответить</b>
1	ГБУК РО «Новочеркасский музей истории донского казачества»	69,9	28,2	0,9	0,2	0,7
2	ГБУК РО «Ростовский областной музей краеведения»	50,0	41,1	4,4	0,0	4,4
3	ГБУК РО «Ростовский областной музей изобразительных искусств»	84,1	15,9	0,0	0,0	0,0
4	ГБУК РО «ДГПБ»	83,3	13,1	1,1	1,8	0,7
5	ГБУК РО «Ростовская областная специальная библиотека для слепых»	75,4	24,6	0,0	0,0	0,0
6	ГБУК РО «Ростовская областная детская библиотека им. В.М. Величкиной»	86,2	12,8	0,0	0,5	0,5

Таблица 7.4 – Интегральные показатели, характеризующие удовлетворенность получателей услуг организаций культуры Ростовской области условиями оказания услуг, баллы

№	Параметры / показатели	ГБУК РО «Новочеркасский музей истории донского казачества»	ГБУК РО «Ростовский областной музей краеведения»	ГБУК РО «Ростовский областной музей образительных искусств»	ГБУК РО «ДГПБ»	ГБУК РО «Ростовская областная специальная библиотека для слепых»	ГБУК РО «Ростовская областная детская библиотека им. В.М. Величкиной»	ГАУК РО «РАГД им. М. Горького» *	ГАУК РО «РГМТ» *	ГАУК РО «Ростгосфилармония»*
<b>5</b>	<b>Удовлетворенность условиями оказания услуг</b>									
5.1	Доля получателей услуг, которые готовы рекомендовать организацию родственникам и знакомым	98	91	100	96	100	99	-	-	-
5.2	Доля получателей услуг, удовлетворенных графиком работы организации	100	100	100	98	100	100	-	-	-
5.3	Доля получателей услуг, удовлетворенных в целом условиями оказания услуг в организации	100	99	100	98	100	100	-	-	-
<b>с учетом коэффициентов значимости:</b>										
5.1	Доля получателей услуг, которые готовы рекомендовать организацию родственникам и знакомым (коэффициент значимости показателя – 0,3)	29,4	27,3	30,0	28,8	30,0	29,7	-	-	-
5.2	Доля получателей услуг, удовлетворенных графиком работы организации (коэффициент значимости показателя – 0,2)	20,0	20,0	20,0	19,6	20,0	20,0	-	-	-

№	Параметры / показатели	ГБУК РО «Новочеркасский музей истории донского казахства»	ГБУК РО «Ростовский областной музей краеведения»	ГБУК РО «Ростовский областной музей изобразительных искусств»	ГБУК РО «ДГПБ»	ГБУК РО «Ростовская областная специальная библиотека для слепых»	ГБУК РО «Ростовская областная детская библиотека им. В.М. Величкиной»	ГАУК РО «РАТД им. М. Горького» *	ГАУК РО «РГМТ» *	ГАУК РО «Ростгосфилармония»*
5.3	Доля получателей услуг, удовлетворенных в целом условиями оказания услуг в организации (коэффициент значимости показателя – 0,5)	50,0	49,5	50,0	49,0	50,0	50,0	-	-	-
	<b>Всего по пп. 5.1-5.3 с учетом коэффициентов значимости (максимум – 100 баллов)</b>	<b>99</b>	<b>97</b>	<b>100</b>	<b>97</b>	<b>100</b>	<b>100</b>	<b>77</b>	<b>70</b>	<b>67</b>

\* В сфере культуры для организаций, осуществляющих создание, исполнение, показ и интерпретацию произведений литературы и искусства, оценка не производится. При расчете итоговой оценки для данных организаций значение показателя 5 (Удовлетворенность условиями оказания услуг) рассчитывается как среднее арифметическое количество баллов по измеряемым критериям 1 (Открытость и доступность информации об организации) и 3 (Доступность услуг для инвалидов).

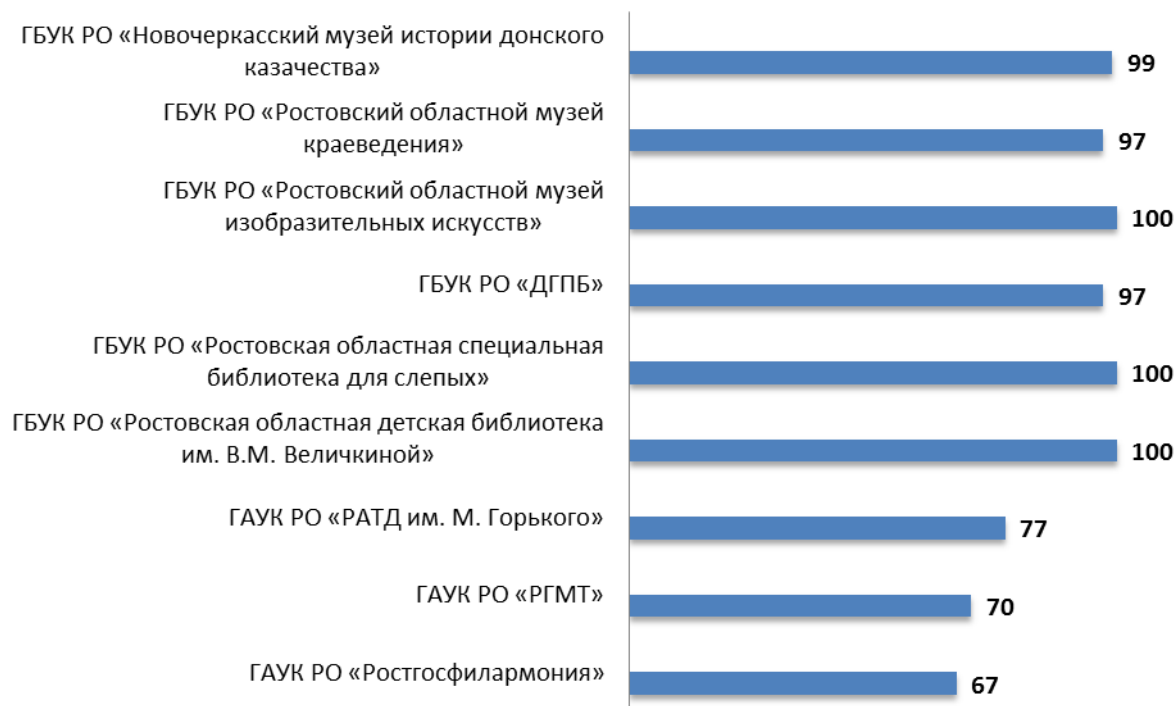


Рисунок 7.1 – Интегральные показатели, характеризующие удовлетворенность получателей услуг организаций культуры Ростовской области условиями оказания услуг, баллы

Анализ интегральных показателей в организациях культуры Ростовской области показывает, что в отношении удовлетворенности условиями оказания услуг зафиксированные оценки параметров находятся на высоком уровне:

- по показателю 5.1 – от 27,3 до 30 баллов из 30 возможных;
- по показателю 5.2 – от 19,6 до 20 баллов из 20 возможных;
- по показателю 5.3 – от 49 до 50 баллов из 50 возможных.

Таким образом, анализируемые организации культуры Ростовской области (за исключением театрально-зрелищных и концертных организаций, для которых оценка по этому критерию не производится) показали отличные результаты по показателям данного раздела (от 97 до 100 баллов из 100 возможных).

Таким образом, по данным социологического опроса потребители услуг высоко оценивают открытость и доступность информации об организациях, комфортность условий предоставления услуг, в целом на удовлетворительном уровне оценивают доступность услуг для инвалидов, на высоком уровне оценивают доброжелательность и вежливость работников организаций, демонстрируют высокую степень удовлетворенности условиями оказания услуг, и готовы рекомендовать анализируемые организации культуры Ростовской области своим родственникам и знакомым.



## 8. Заключение

(показатели независимой оценки качества условий оказания услуг организацией культуры для размещения на <http://bus.gov.ru>)

### 8.1 Организации культуры Ростовской области (группа «Музеи» и «Библиотеки»)

№	Параметры / показатели	ГБУК РО «Новочеркасский музей истории донского казачества»	ГБУК РО «Ростовский областной музей краеведения»	ГБУК РО «Ростовский областной музей изобразительных искусств»	ГБУК РО «ДГПБ»	ГБУК РО «Ростовская областная специальная библиотека для слепых»	ГБУК РО «Ростовская областная детская библиотека им. В.М. Величкиной»
<b>1</b>	<b>Открытость и доступность информации об организации культуры, баллы</b>						
1.1	Соответствие информации о деятельности организации, размещенной на общедоступных информационных ресурсах, перечню информации и требованиям к ней, установленным нормативными правовыми актами	22,4	24,2	20,3	29,4	28,2	24,8
1.2	Обеспечение на официальном сайте организации наличия и функционирования дистанционных способов обратной связи и взаимодействия с получателями услуг	30,0	27,0	30,0	30,0	30,0	27,0
1.3	Доля получателей услуг, удовлетворенных открытостью, полнотой и доступностью информации о деятельности организации, размещенной на информационных стендах, на сайте в информационно-телекоммуникационной сети «Интернет»	40,0	40,0	40,0	39,2	40,0	40,0
	<b>Итого по разделу 1</b>	<b>92</b>	<b>91</b>	<b>90</b>	<b>99</b>	<b>98</b>	<b>92</b>
<b>2</b>	<b>Комфортность условий предоставления услуг, баллы</b>						
2.1	Обеспечение в организации комфортных условий для предоставления услуг	50,0	50,0	50,0	50,0	50,0	50,0
2.3	Доля получателей услуг, удовлетворенных комфортностью условий предоставления услуг	50,0	48,5	50,0	46,0	49,0	49,0
	<b>Итого по разделу 2</b>	<b>100</b>	<b>99</b>	<b>100</b>	<b>96</b>	<b>99</b>	<b>99</b>

№	Параметры / показатели	ГБУК РО «Новочеркасский музей истории донского казачества»	ГБУК РО «Ростовский областной музей краеведения»	ГБУК РО «Ростовский областной музей изобразительных искусств»	ГБУК РО «ДГПБ»	ГБУК РО «Ростовская областная специальная библиотека для слепых»	ГБУК РО «Ростовская областная детская библиотека им. В.М. Величкиной»
<b>3</b>	<b>Доступность услуг для инвалидов, баллы</b>						
3.1	Оборудование территории, прилегающей к организации, и ее помещений с учетом доступности для инвалидов	12,0	12,0	18,0	30,0	12,0	12,0
3.2	Обеспечение в организации условий доступности, позволяющих инвалидам получать услуги наравне с другими	32,0	32,0	24,0	32,0	40,0	24,0
3.3	Доля получателей услуг, удовлетворенных доступностью услуг для инвалидов	15,6	11,1	12,6	19,8	13,5	19,5
	<b>Итого по разделу 3</b>	<b>60</b>	<b>55</b>	<b>55</b>	<b>82</b>	<b>66</b>	<b>56</b>
<b>4</b>	<b>Доброжелательность, вежливость работников организации, баллы</b>						
4.1	Доля получателей услуг, удовлетворенных доброжелательностью, вежливостью работников организации, обеспечивающих первичный контакт и информирование получателя услуги	40,0	40,0	40,0	38,4	39,6	40,0
4.2	Доля получателей услуг, удовлетворенных доброжелательностью, вежливостью работников организации, обеспечивающих непосредственное оказание услуги при обращении в организацию	40,0	40,0	40,0	39,2	39,6	40,0
4.3	Доля получателей услуг, удовлетворенных доброжелательностью, вежливостью работников организации при использовании дистанционных форм взаимодействия	20,0	20,0	20,0	19,6	19,8	20,0
	<b>Итого по разделу 4</b>	<b>100</b>	<b>100</b>	<b>100</b>	<b>97</b>	<b>99</b>	<b>100</b>

№	Параметры / показатели	ГБУК РО «Новочеркасский музей истории донского казачества»	ГБУК РО «Ростовский областной музей краеведения»	ГБУК РО «Ростовский областной музей изобразительных искусств»	ГБУК РО «ДГПБ»	ГБУК РО «Ростовская областная специальная библиотека для слепых»	ГБУК РО «Ростовская областная детская библиотека им. В.М. Величкиной»
<b>5</b>	<b>Удовлетворенность условиями оказания услуг, баллы</b>						
5.1	Доля получателей услуг, которые готовы рекомендовать организацию родственникам и знакомым	29,4	27,3	30,0	28,8	30,0	29,7
5.2	Доля получателей услуг, удовлетворенных графиком работы организации	20,0	20,0	20,0	19,6	20,0	20,0
5.3	Доля получателей услуг, удовлетворенных в целом условиями оказания услуг в организации	50,0	49,5	50,0	49,0	50,0	50,0
	<b>Итого по разделу 5</b>	<b>99</b>	<b>97</b>	<b>100</b>	<b>97</b>	<b>100</b>	<b>100</b>
	<i>Итого по разделам 1-5 (интегральный показатель)</i>	<b>451</b>	<b>442</b>	<b>445</b>	<b>471</b>	<b>462</b>	<b>447</b>
	<i>Показатель оценки качества по организации (в среднем по разделам 1-5)</i>	<b>90</b>	<b>88</b>	<b>89</b>	<b>94</b>	<b>92</b>	<b>89</b>

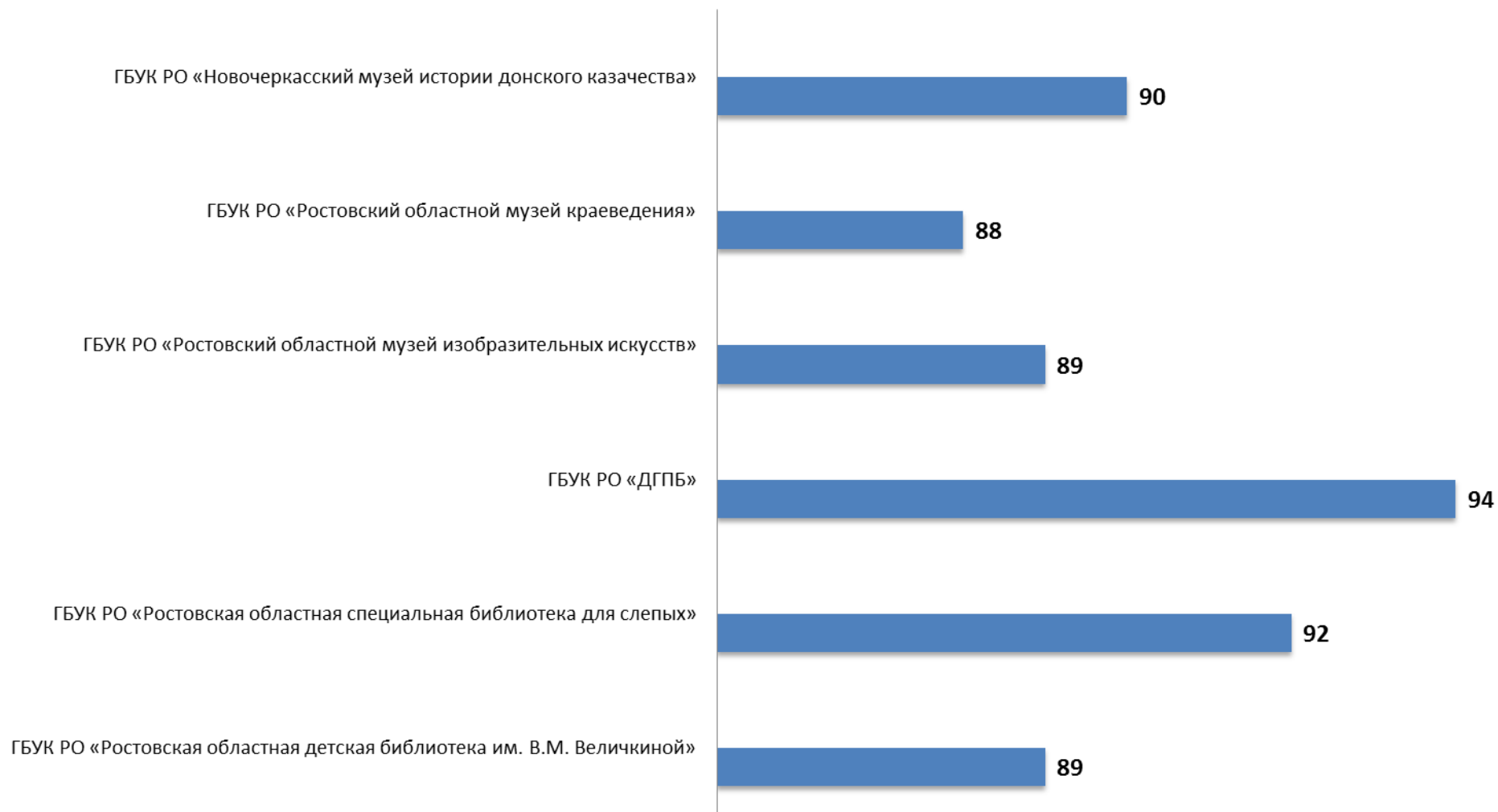


Рисунок 8.1 – Показатели оценки качества по организациям культуры Ростовской области (группа «Музеи» и «Библиотеки»), характеризующие качество условий оказания услуг, баллы

## 8.2 Организации культуры Ростовской области (группа «Театрально-зрелищные и концертные организации»)<sup>1</sup>

№	Параметры / показатели	ГАУК РО «РАТД им. М. Горького»	ГАУК РО «РГМТ»	ГАУК РО «Ростгосфилармония»
<b>1</b>	<b>Открытость и доступность информации об организации культуры, баллы</b>			
1.1	Соответствие информации о деятельности организации, размещенной на общедоступных информационных ресурсах, перечню информации и требованиям к ней, установленным нормативными правовыми актами	23,0	18,9	17,1
1.2	Обеспечение на официальном сайте организации наличия и функционирования дистанционных способов обратной связи и взаимодействия с получателями услуг	27,0	30,0	27,0
1.3	Доля получателей услуг, удовлетворенных открытостью, полнотой и доступностью информации о деятельности организации, размещенной на информационных стендах, на сайте в информационно-телекоммуникационной сети «Интернет»	40,0	40,0	40,0
	<b>Итого по разделу 1</b>	<b>90</b>	<b>89</b>	<b>84</b>
<b>2</b>	<b>Комфортность условий предоставления услуг, баллы</b>			
2.1	Обеспечение в организации комфортных условий для предоставления услуг	-	-	-
2.3	Доля получателей услуг, удовлетворенных комфортностью условий предоставления услуг	-	-	-
	<b>Итого по разделу 2</b>	<b>77</b>	<b>70</b>	<b>67</b>
<b>3</b>	<b>Доступность услуг для инвалидов, баллы</b>			
3.1	Оборудование территории, прилегающей к организации, и ее помещений с учетом доступности для инвалидов	24,0	24,0	18,0
3.2	Обеспечение в организации условий доступности, позволяющих инвалидам получать услуги наравне с другими	24,0	8,0	24,0
3.3	Доля получателей услуг, удовлетворенных доступностью услуг для инвалидов	15,9	18,6	8,1
	<b>Итого по разделу 3</b>	<b>64</b>	<b>51</b>	<b>50</b>

<sup>1</sup> В сфере культуры для организаций, осуществляющих создание, исполнение, показ и интерпретацию произведений литературы и искусства, оценка не производится. При расчете итоговой оценки для данных организаций значения показателей №№ 2, 4 и 5 рассчитываются как среднее арифметическое количество баллов по показателям №№ 1 и 3.

№	Параметры / показатели	ГАУК РО «РАТД им. М. Горького»	ГАУК РО «РГМТ»	ГАУК РО «Ростгосфильармония»
<b>4</b>	<b>Доброжелательность, вежливость работников организации, баллы</b>			
4.1	Доля получателей услуг, удовлетворенных доброжелательностью, вежливостью работников организации, обеспечивающих первичный контакт и информирование получателя услуги	-	--	-
4.2	Доля получателей услуг, удовлетворенных доброжелательностью, вежливостью работников организации, обеспечивающих непосредственное оказание услуги при обращении в организацию	-	--	-
4.3	Доля получателей услуг, удовлетворенных доброжелательностью, вежливостью работников организации при использовании дистанционных форм взаимодействия	-	--	-
	<b>Итого по разделу 4</b>	<b>77</b>	<b>70</b>	<b>67</b>
<b>5</b>	<b>Удовлетворенность условиями оказания услуг, баллы</b>			
5.1	Доля получателей услуг, которые готовы рекомендовать организацию родственникам и знакомым	-	--	-
5.2	Доля получателей услуг, удовлетворенных графиком работы организации	-	--	-
5.3	Доля получателей услуг, удовлетворенных в целом условиями оказания услуг в организации	-	--	-
	<b>Итого по разделу 5</b>	<b>77</b>	<b>70</b>	<b>67</b>
	<b>Итого по разделам 1-5 (интегральный показатель)</b>	<b>385</b>	<b>350</b>	<b>335</b>
	<b>Показатель оценки качества по организации (в среднем по разделам 1-5)</b>	<b>77</b>	<b>70</b>	<b>67</b>

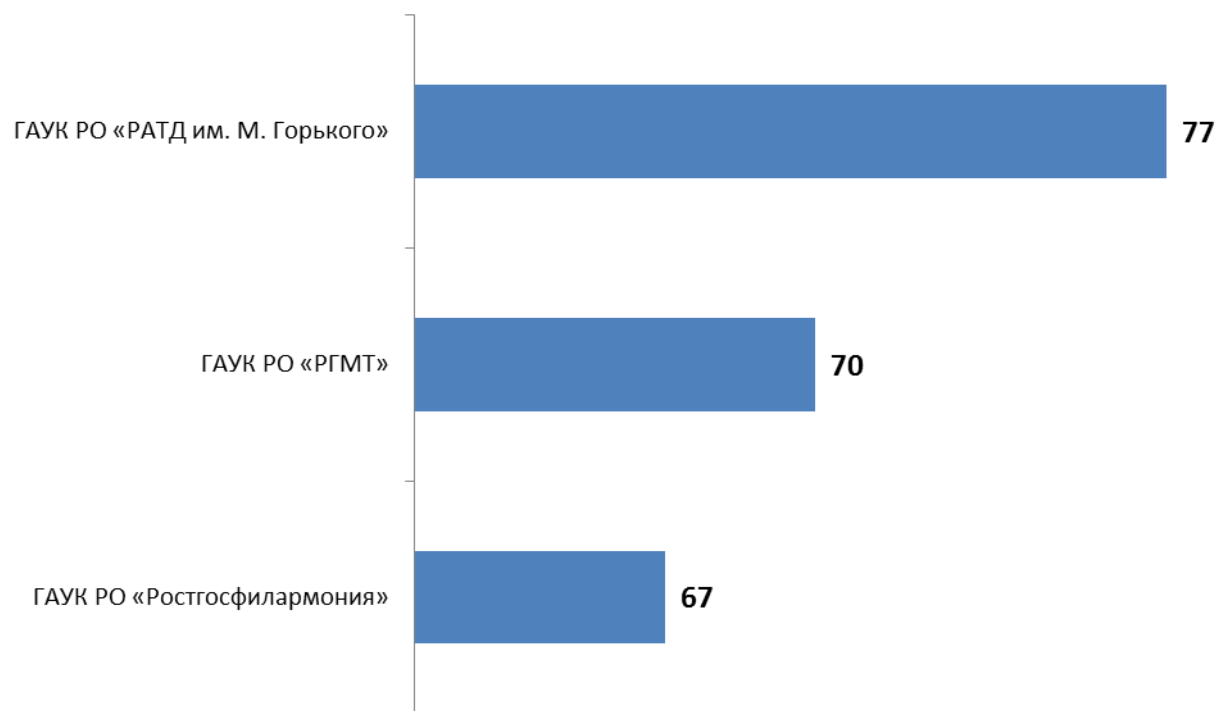


Рисунок 8.2 – Показатели оценки качества по организациям культуры Ростовской области (группа «Театрально-зрелищные и концертные организации»), характеризующие качество условий оказания услуг, баллы

## **9. Выводы и предложения по совершенствованию деятельности организаций культуры**

### **9.1 Выводы**

Результаты сбора и обобщения информации о качестве условий оказания услуг организациями культуры Ростовской области позволяют сделать следующие общие выводы:

#### **1. По открытости и доступности информации об организациях культуры:**

1.1 В семи из девяти организаций культуры Ростовской области выявлены дефициты стендов по показателям, характеризующим открытость и доступность информации об организациях культуры.

1.2 На сайтах анализируемых организаций культуры Ростовской области наиболее часто фиксируются следующие виды дефицитов:

- Не размещены сведения об учредителе (учредителях).
- Не размещена копия свидетельства о государственной регистрации.
- Не размещена копия решения учредителя о назначении руководителя организации культуры.
- Не размещены копии нормативных правовых актов, устанавливающих цены (тарифы) на услуги либо порядок их установления.
- Не размещена копия плана финансово-хозяйственной деятельности организации культуры, или бюджетной сметы (информация об объеме предоставляемых услуг) на текущий год.
- Не размещена информация о материально-техническом обеспечении предоставления услуг организацией культуры.
- Не размещена информация о выполнении государственного задания (за предыдущий период).



- Не размещена копия отчета о результатах деятельности учреждения (за предыдущий период).
- Не размещена информация о планируемых сроках проведения независимой оценки качества.
- Не размещена информация о результатах ранее проведенной независимой оценки качества оказания услуг, в том числе предложения об улучшении качества деятельности организации.
- Не размещена копия плана по улучшению качества работы организации по результатам ранее проведенной независимой оценки качества оказания услуг.

1.3 Необходимо размещать на сайте большой объем документов, регламентирующих и характеризующих деятельность организации (локальные нормативные акты, плановые и отчетные документы за соответствующие периоды времени).

1.4 Желательно размещать на сайте более подробное описание материально-технического обеспечения организации, ориентированное, в первую очередь, на получателей услуг.

1.5 В разделе «Независимая оценка качества» необходимо размещать информацию о планируемых сроках проведения независимой оценки качества, результаты (отчет) ранее проведенной независимой оценки качества оказания услуг организацией культуры (в том числе предложения об улучшении качества их деятельности). В этом же разделе необходимо разместить план по улучшению качества работы организации, разработанный по результатам ранее проведенной независимой оценки. При отсутствии данного раздела рекомендуется его создать.

1.6 На официальных сайтах организаций культуры часто отсутствуют функционирующие способы осуществления дистанционной обратной связи и взаимодействия с получателями услуг:

- Отсутствие раздела или документа «Часто задаваемые вопросы». Несмотря на то, что у большинства организаций культуры на сайте имеется

справочная информация, обращенная к потребителям услуг, необходимо, на наш взгляд, оформить ее в виде отдельного раздела (подраздела / документа) «Часто задаваемые вопросы».

– Отсутствие электронного сервиса «Получение консультации по оказываемым услугам».

– У отдельных организаций не обеспечена техническая возможность выражения получателем услуг мнения о качестве оказания услуг (наличие анкеты для опроса граждан или гиперссылки на нее).

1.7 В рамках этого раздела на основе изучения мнения получателей услуг осуществлена оценка доли получателей услуг, удовлетворенных открытостью, полнотой и доступностью информации о деятельности анализируемых организаций, размещенной на информационных стендах и на сайтах в информационно-телекоммуникационной сети «Интернет».

1.8 Анализ результатов восприятия получателями услуг открытости и доступности информации об организациях культуры Ростовской области показывает, что респонденты высоко оценивают изучаемые параметры (доля удовлетворенных получателей услуг, средние оценки параметров):

- удовлетворенность открытостью, полнотой и доступностью информации о деятельности организации, размещенной на информационных стендах (оценки удовлетворенности изменяются в пределах от 97,2% до 100,0%, средние оценки параметра – от 97 до 100 баллов);

- удовлетворенность открытостью, полнотой и доступностью информации о деятельности организации, размещенной на сайте в сети «Интернет» (оценки удовлетворенности изменяются в пределах от 97,9% до 100,0%; средние оценка параметра – от 98 до 100 баллов).

1.9 Анализ интегральных показателей организаций культуры Ростовской области показывает, что в отношении открытости и доступности информации зафиксированные оценки параметров находятся на достаточно высоком уровне:

- по показателю 1.1 – от 17,1 до 29,4 балла из 30 возможных;

- по показателю 1.2 – от 27 до 30 баллов из 30 возможных;
- по показателю 1.3 – от 39,2 до 40 баллов из 40 возможных.

Таким образом, анализируемые организации культуры Ростовской области показали высокие результаты по показателям данного раздела (от 84 до 99 баллов из 100 возможных).

## **2. По комфортности условий предоставления услуг:**

2.1 Значения параметров по п. 2.1 таблицы 4.1 демонстрируют отсутствие существенных дефицитов / недостатков по показателям, характеризующим комфортность условий предоставления услуг в анализируемых организациях. Вместе с тем, в трех организациях были зафиксированы следующие виды дефицитов:

- 1) Отсутствие понятной навигации внутри организации.
- 2) Ограниченная доступность питьевой воды.

2.2 В рамках этого раздела на основе изучения мнения получателей услуг осуществлена оценка доли получателей услуг, удовлетворенных комфортностью условий предоставления услуг в организациях культуры Ростовской области.

2.3 Анализ результатов восприятия получателями услуг комфортности условий предоставления услуг в организациях культуры Ростовской области показывает, что респонденты в целом высоко оценивают изучаемые параметры; по одному параметру («доступностью питьевой воды») для одной организации получена оценка на уровне «хорошо» (доля удовлетворенных получателей услуг, средние оценки параметров):

- удовлетворенность комфортностью зоны отдыха (ожидания) (оценки удовлетворенности изменяются в пределах от 98,6% до 100,0%, средние оценки параметра – от 99 до 100 баллов);

- удовлетворенность понятностью навигации внутри организации (оценки удовлетворенности изменяются в пределах от 95,7% до 100,0%, средние оценки параметра – от 96 до 100 баллов);

- удовлетворенность доступностью питьевой воды (оценки удовлетворенности изменяются в пределах от 67,3% до 99,7%, средние оценки параметра – от 67 до 100 баллов);

- удовлетворенность состоянием санитарно-гигиенических помещений (оценки удовлетворенности изменяются в пределах от 95,4% до 100,0%, средние оценки параметра – от 95 до 100 баллов);

- удовлетворенность состоянием санитарным состоянием других помещений организации (оценки удовлетворенности изменяются в пределах от 98,2% до 100,0%, средние оценка параметра – от 98 до 100 баллов);

- удовлетворенность возможностью бронирования услуги / доступностью записи на получение услуги (по телефону, с использованием сети «Интернет» на официальном сайте организации, при личном посещении и пр.) (оценки удовлетворенности изменяются в пределах от 96,8% до 100,0%, средние оценки параметра – от 97 до 100 баллов).

2.4 Анализ интегральных показателей в организациях культуры Ростовской области показывает, что в отношении комфортности условий предоставления услуг зафиксированные оценки параметров находятся на высоком уровне:

- по показателю 2.1 – 50 баллов из 50 возможных;

- по показателю 2.3 – от 46 до 50 баллов из 50 возможных.

Таким образом, анализируемые организации культуры Ростовской области (за исключением театрально-зрелищных и концертных организаций, для которых оценка по этому критерию не производится) показали отличные результаты по показателям данного раздела (от 96 до 100 баллов из 100 возможных).

### **3. По доступности услуг для инвалидов:**

3.1 По показателю 3.1 «Оборудование территории, прилегающей к организации, и ее помещений с учетом доступности для инвалидов» в

организациях культуры наиболее часто фиксируются следующие дефициты (по показателям Приложения 1):

1) Отсутствие выделенных стоянок для автотранспортных средств инвалидов.

2) Отсутствие сменных кресел-колясок.

3.2 По показателю 3.2 «Обеспечение в организации условий доступности, позволяющих инвалидам получать услуги наравне с другими» в организациях культуры наиболее часто фиксируются следующие дефициты (по показателям Приложения 1):

1) Отсутствие дублирования для инвалидов по слуху и зрению звуковой и зрительной информации.

2) Отсутствует возможность предоставления инвалидам по слуху (слуху и зрению) услуг сурдопереводчика (тифлосурдопереводчика).

3) Отсутствие альтернативной версии официального сайта организации в сети «Интернет» для инвалидов по зрению (слабовидящих).

3.3 По показателю 3.1 «Доступность объекта культурного наследия для инвалидов» в организациях культуры наиболее часто фиксируются следующие дефициты (по показателям Приложения 3):

1) Отсутствие рядом с главным входом указателя на специальные парковочные места.

2) Не создана система управления или наблюдения для того, чтобы специальные парковочные места использовались только инвалидами.

3) Отсутствие бордюрных пандусов на выходе со специальных парковочных мест.

4) Отсутствие различных средств управления шлагбаумом (более одного, например, дополнительно – голосовое).

5) Отсутствие заметной цветовой или другой маркировки для дорог для транспорта и для пешеходных дорожек для их четкого их различения.

6) Отсутствие вокруг организации культуры пандусов / подъемных платформ.

7) Не используются направляющие элементы с голосовым информированием для инвалидов с нарушением зрения.

8) Не реализовано требование – наличие и плотное закрепление на пандусах противоскользящего покрытия.

9) Отсутствие отличия по цвету и яркости предохранительной оковки каждой ступени лестниц от примыкающей к ней ступени.

3.4 В рамках этого раздела на основе изучения мнения респондентов осуществлена оценка доли получателей услуг, удовлетворенных доступностью услуг для инвалидов в организациях культуры Ростовской области.

3.5 Анализ результатов восприятия получателями услуг доступности услуг для инвалидов в организациях культуры Ростовской области показывает, что респонденты в целом удовлетворительно оценивают изучаемые параметры (доля удовлетворенных получателей услуг, средние значения оценки параметров). Вместе с тем, наблюдается значительный разброс значений удовлетворенности потребителей по параметрам п. 3.3 (см. таблицы 5.5-5.6), а также зафиксированы низкие и нулевые значения по ряду параметров.

3.6 Анализ интегральных показателей исследуемых организаций культуры Ростовской области показывает, что в отношении доступности услуг для инвалидов зафиксированные оценки параметров демонстрируют значительный разброс:

- по показателю 3.1 – от 12 до 30 баллов из 30 возможных;
- по показателю 3.2 – от 8 до 40 баллов из 40 возможных;
- по показателю 3.3 – от 8,1 до 19,8 балла из 30 возможных.

Таким образом, организации культуры Ростовской области показали как удовлетворительные, так и хорошие и отличные результаты по показателям данного раздела (от 50 до 82 баллов из 100 возможных).

#### **4. По доброжелательности, вежливости работников организации:**

4.1 Анализ результатов восприятия получателями услуг доброжелательности, вежливости работников организаций культуры Ростовской области показывает, что респонденты высоко оценивают изучаемые параметры (доля удовлетворенных получателей услуг, средние значения оценки параметров):

- доброжелательность, вежливость работников организации, обеспечивающих первичный контакт и информирование получателя услуги (оценки удовлетворенности изменяются в пределах от 95,8% до 100,0%, средние оценки параметра – от 96 до 100 баллов);

- доброжелательность, вежливость работников организации, обеспечивающих непосредственное оказание услуги при обращении в организацию (оценки удовлетворенности изменяются в пределах от 97,5% до 100,0%, средние оценки параметра – от 98 до 100 баллов);

- доброжелательность, вежливость работников организации при использовании дистанционных форм взаимодействия (оценки удовлетворенности изменяются в пределах от 97,8% до 100%, средние оценки параметра – от 98 до 100 баллов).

4.2 Анализ интегральных показателей в организациях культуры Ростовской области показывает, что в отношении доброжелательности и вежливости работников зафиксированные оценки параметров находятся на высоком уровне:

- по показателю 4.1 – от 38,4 до 40 баллов из 40 возможных;

- по показателю 4.2 – от 39,2 до 40 баллов из 40 возможных;

- по показателю 4.3 – от 19,6 до 20 баллов из 20 возможных.

Таким образом, анализируемые организации культуры Ростовской области (за исключением театрально-зрелищных и концертных организаций, для которых оценка по этому критерию не производится) показали отличные результаты по показателям данного раздела (от 97 до 100 баллов из 100 возможных).

## **5. По удовлетворенности условиями оказания услуг:**

5.1 Результаты опроса по разделу «удовлетворенность условиями оказания услуг» деятельности организаций культуры Ростовской области показывают, что респонденты высоко оценивают изучаемые параметры (доля удовлетворенных получателей услуг, средние значения оценки параметров):

- готовность рекомендовать организацию родственникам и знакомым (оценки удовлетворенности изменяются в пределах от 91,1% до 100,0%, средние оценки параметра – от 91 до 100 баллов);

- удовлетворенность графиком работы организации (оценки удовлетворенности изменяются в пределах от 98,2% до 100,0%, средние оценки параметра – от 98 до 100 баллов);

- удовлетворенность в целом условиями оказания услуг в организации (оценки удовлетворенности изменяются в пределах от 98,2% до 100,0%, средние оценки параметра – от 98 до 100 баллов).

5.2 Анализ интегральных показателей в организациях культуры Ростовской области показывает, что в отношении удовлетворенности условиями оказания услуг зафиксированные оценки параметров находятся на высоком уровне:

- по показателю 5.1 – от 27,3 до 30 баллов из 30 возможных;

- по показателю 5.2 – от 19,6 до 20 баллов из 20 возможных;

- по показателю 5.3 – от 49 до 50 баллов из 50 возможных.

Таким образом, анализируемые организации культуры Ростовской области (за исключением театрально-зрелищных и концертных организаций, для которых оценка по этому критерию не производится) показали отличные результаты по показателям данного раздела (от 97 до 100 баллов из 100 возможных).



Таким образом, по данным социологического опроса потребители услуг высоко оценивают открытость и доступность информации об организациях, комфортность условий предоставления услуг, в целом на удовлетворительном уровне оценивают доступность услуг для инвалидов, на высоком уровне оценивают доброжелательность и вежливость работников организаций, демонстрируют высокую степень удовлетворенности условиями оказания услуг, и готовы рекомендовать анализируемые организации культуры Ростовской области своим родственникам и знакомым.

## **9.2 Предложения по совершенствованию деятельности организаций культуры**

Министерству культуры Ростовской области, имеющему подведомственные организации культуры, можно предложить:

1) Направить отчет для ознакомления и принятия мер реагирования руководителям организаций культуры, принимавших участие в проведении независимой оценки качества.

2) Каждой организации культуры, участвовавшей в НОКУОУОК, подготовить план мероприятий по устранению выявленных недостатков, в котором, в частности, предусмотреть:

- оптимизацию структуры и повышение степени наполняемости сайтов организаций культуры актуальными данными, информирующими потребителей услуг обо всех необходимых аспектах деятельности организаций;

- повышение доступности различных способов осуществления дистанционной обратной связи и взаимодействия с получателями услуг;

- размещение на сайтах организаций культуры более подробного описания материально-технического обеспечения организации, ориентированного, в первую очередь, на получателей услуг;

- обеспечение наличия работоспособной альтернативной версии официального сайта организации в сети «Интернет» для инвалидов по зрению (слабовидящих);

- создание на сайтах организаций раздела / подраздела «Независимая оценка качества» и размещение в нём документации (отчеты, планы и др.) о проведенных и планируемых к проведению мероприятий независимой оценки качества условий оказания услуг.

3) Принять меры по совершенствованию материально-технической базы и организации работы, обеспечивающие доступность услуг для инвалидов и маломобильных граждан, по тем направлениям, где выявлены

дефициты и значительное число неудовлетворительных оценок респондентов.

4) Проанализировать результаты социологического опроса потребителей услуг организаций культуры Ростовской области, и в пределах своей компетенции – разработать точечные мероприятия по оптимизации проанализированных аспектов деятельности данных организаций.

5) Направить информацию о выявленных типовых недостатках в подведомственные организации культуры, не участвовавшие в исследовании, с требованием к установленному сроку провести проверку, модернизацию и актуализацию официальных сайтов организаций культуры, принять меры по другим проблемным вопросам, выявленным в настоящем исследовании, с предоставлением отчетов.

6) Руководителям подведомственных организаций культуры ознакомиться с методикой проведения независимой оценки качества и использовать её показатели при планировании работы организации.

## Приложения

### Приложение 1 – Показатели, характеризующие общие критерии оценки качества условий оказания услуг организациями культуры (далее – организация)

№ в разделе	Показатель	Единица измерения (значение показателя)	Способ измерения и порядок выставления оценки
<b>1</b>	<b>Открытость и доступность информации об организации культуры</b>		
1.1	Соответствие информации о деятельности организации, размещенной на общедоступных информационных ресурсах, перечню информации и требованиям к ней, установленным нормативными правовыми актами:	Коэффициент значимости показателя – 0,3	Мониторинг размещения информации на информационных стендах в помещении организации и на официальном сайте организации. Полученные по пп. 1.1.1-1.1.2 баллы складываются. Сумма баллов делится на 2, результат округляется до целого числа = количество баллов по показателю 1.1
1.1.1	на информационных стендах в помещении организации;	Баллы (от 0 до 100)	Мониторинг информационных стендов организации, непосредственное определение % наличия требуемой актуальной информации. Баллы выставляются по правилам, изложенным в Приложении 2.
1.1.2	на официальном сайте организации в информационно-телекоммуникационной сети «Интернет».	Баллы (от 0 до 100)	Мониторинг сайта организации, непосредственное определение % наличия требуемой актуальной информации. Баллы выставляются по правилам, изложенным в Приложении 2.
КОЛИЧЕСТВО БАЛЛОВ ПО ПОКАЗАТЕЛЮ 1.1 УМНОЖАЕТСЯ НА КОЭФФИЦИЕНТ 0,3 = ЗНАЧЕНИЕ ПОКАЗАТЕЛЯ 1.1 (максимальное значение 30)			

№ в разделе	Показатель	Единица измерения (значение показателя)	Способ измерения и порядок выставления оценки
1.2	<p>Обеспечение на официальном сайте организации наличия и функционирования дистанционных способов обратной связи и взаимодействия с получателями услуг:</p> <ul style="list-style-type: none"> <li>- телефона;</li> <li>- электронной почты;</li> <li>- формы для подачи электронного обращения / жалобы / предложения;</li> <li>- раздела «Часто задаваемые вопросы»;</li> <li>- электронного сервиса – получение консультации по оказываемым услугам и пр.;</li> <li>- обеспечение технической возможности выражения получателем услуг мнения о качестве оказания услуг (наличие анкеты для опроса граждан или гиперссылки на нее).</li> </ul>	<p>Баллы (от 0 до 100) Коэффициент значимости показателя – 0,3</p>	<p>Мониторинг сайта организации, непосредственное определение наличия и функционирования на официальном сайте организации дистанционных способов обратной связи и взаимодействия с получателями услуг.</p> <p>За каждый функционирующий дистанционный способ взаимодействия с получателями услуг присваивается по 30 баллов.</p> <p>При наличии более трех дистанционных способов присваивается 100 баллов.</p>
<p><b>КОЛИЧЕСТВО БАЛЛОВ ПО ПОКАЗАТЕЛЮ 1.2 УМНОЖАЕТСЯ НА КОЭФФИЦИЕНТ 0,3 = ЗНАЧЕНИЕ ПОКАЗАТЕЛЯ 1.2 (максимальное значение 30)</b></p>			
1.3	<p>Доля получателей услуг, удовлетворенных открытостью, полнотой и доступностью информации о деятельности организации, размещенной:</p>	<p>Коэффициент значимости показателя – 0,4</p>	<p>Оценка значения показателя осуществляется на основе данных социологического опроса получателей (потребителей) услуг организации.</p> <p>Сумма целых чисел по вопросам пп. 1.3.1-1.3.2 делится на 2, округляется до целого числа.</p> <p>Целое число = количество баллов.</p>
1.3.1	<p>на информационных стендах (в % от общего числа опрошенных получателей услуг);</p>	<p>Баллы (от 0 до 100)</p>	<p>Вычисляется % положительных ответов (варианты ответов – «отлично», «хорошо», «удовлетворительно») от общего числа опрошенных получателей услуг, полученный результат округляется до целого числа.</p>

№ в разделе	Показатель	Единица измерения (значение показателя)	Способ измерения и порядок выставления оценки
1.3.2	на сайте в информационно-телекоммуникационной сети «Интернет» (в % от общего числа опрошенных получателей услуг).	Баллы (от 0 до 100)	Вычисляется % положительных ответов (варианты ответов – «отлично», «хорошо», «удовлетворительно») от общего числа опрошенных получателей услуг, полученный результат округляется до целого числа.
<b>КОЛИЧЕСТВО БАЛЛОВ ПО ПОКАЗАТЕЛЮ 1.3 УМНОЖАЕТСЯ НА КОЭФФИЦИЕНТ 0,4 = ЗНАЧЕНИЕ ПОКАЗАТЕЛЯ 1.3 (максимальное значение 40)</b>			
<b>Значение показателя 1 = 1.1 + 1.2 + 1.3 (максимальное значение 100 баллов) ***</b>			
<b>2 *</b>	<b>Комфортность условий предоставления услуг</b>		
2.1	Обеспечение в организации комфортных условий для предоставления услуг: - наличие комфортной зоны отдыха (ожидания); - наличие и понятность навигации внутри организации; - доступность питьевой воды; - наличие и доступность санитарно-гигиенических помещений (чистота помещений, наличие мыла, воды, туалетной бумаги и пр.); - санитарное состояние помещений организаций; - возможность бронирования услуги / доступность записи на получение услуги (по телефону, с использованием сети «Интернет» на официальном сайте организации, при личном посещении и пр.).	Баллы (от 0 до 100) Коэффициент значимости показателя – 0,5	Мониторинг обеспечения в организации комфортных условий для предоставления услуг. За каждое комфортное условие для предоставления услуг присваивается по 20 баллов. При наличии более пяти комфортных условий для предоставления услуг присваивается 100 баллов.
<b>КОЛИЧЕСТВО БАЛЛОВ ПО ПОКАЗАТЕЛЮ 2.1 УМНОЖАЕТСЯ НА КОЭФФИЦИЕНТ 0,5 = ЗНАЧЕНИЕ ПОКАЗАТЕЛЯ 2.1 (максимальное значение 50)</b>			
2.2	Время ожидания предоставления услуги		Данный показатель не применяется для оценки организаций культуры.

№ в разделе	Показатель	Единица измерения (значение показателя)	Способ измерения и порядок выставления оценки
2.3	Доля получателей услуг, удовлетворенных комфортностью условий предоставления услуг (в % от общего числа опрошенных получателей услуг)	Баллы (от 0 до 100) Коэффициент значимости показателя – 0,5	Оценка значения показателя осуществляется на основе данных социологического опроса получателей (потребителей) услуг организации. Вычисляется % положительных ответов (варианты ответов – «отлично», «хорошо», «удовлетворительно») от общего числа опрошенных получателей услуг, полученный результат округляется до целого числа. Целое число = количество баллов.
<b>КОЛИЧЕСТВО БАЛЛОВ ПО ПОКАЗАТЕЛЮ 2.3 УМНОЖАЕТСЯ НА КОЭФФИЦИЕНТ 0,5 = ЗНАЧЕНИЕ ПОКАЗАТЕЛЯ 2.3 (максимальное значение 50)</b>			
<b>Значение показателя 2 = 2.1 + 2.3 (максимальное значение 100 баллов) ***</b>			
<b>3</b>	<b>Доступность услуг для инвалидов</b>		
3.1 **	Оборудование территории, прилегающей к организации, и ее помещений с учетом доступности для инвалидов: - оборудование входных групп пандусами / подъемными платформами; - наличие выделенных стоянок для автотранспортных средств инвалидов; - наличие адаптированных лифтов, поручней, расширенных дверных проемов; - наличие сменных кресел-колясок; - наличие специально оборудованных санитарно-гигиенических помещений в организации.	Баллы (от 0 до 100) Коэффициент значимости показателя – 0,3	Мониторинг оборудования территории, прилегающей к организации, и её помещений с учетом доступности для инвалидов. За каждое условие доступности организации для инвалидов присваивается по 20 баллов.
<b>КОЛИЧЕСТВО БАЛЛОВ ПО ПОКАЗАТЕЛЮ 3.1 УМНОЖАЕТСЯ НА КОЭФФИЦИЕНТ 0,3 = ЗНАЧЕНИЕ ПОКАЗАТЕЛЯ 3.1 (максимальное значение 30)</b>			

№ в разделе	Показатель	Единица измерения (значение показателя)	Способ измерения и порядок выставления оценки
3.2	<p>Обеспечение в организации условий доступности, позволяющих инвалидам получать услуги наравне с другими, включая:</p> <ul style="list-style-type: none"> <li>- дублирование для инвалидов по слуху и зрению звуковой и зрительной информации;</li> <li>- дублирование надписей, знаков и иной текстовой и графической информации знаками, выполненными рельефно-точечным шрифтом Брайля;</li> <li>- возможность предоставления инвалидам по слуху (слуху и зрению) услуг сурдопереводчика (тифлосурдопереводчика);</li> <li>- наличие альтернативной версии официального сайта организации в сети «Интернет» для инвалидов по зрению;</li> <li>- помощь, оказываемая работниками организации, прошедшими необходимое обучение (инструктирование) (возможность сопровождения работниками организации);</li> <li>- наличие возможности предоставления услуги в дистанционном режиме или на дому.</li> </ul>	<p>Баллы (от 0 до 100) Коэффициент значимости показателя – 0,4</p>	<p>Мониторинг обеспечения в организации условий доступности, позволяющих инвалидам получать услуги наравне с другими. За каждое условие доступности, позволяющее получать услуги наравне с другими, присваивается по 20 баллов. При наличии более пяти условий доступности присваивается 100 баллов.</p>
<p style="text-align: center;">КОЛИЧЕСТВО БАЛЛОВ ПО ПОКАЗАТЕЛЮ 3.2 УМНОЖАЕТСЯ НА КОЭФФИЦИЕНТ 0,4 = ЗНАЧЕНИЕ ПОКАЗАТЕЛЯ 3.2 (максимальное значение 40)</p>			



№ в разделе	Показатель	Единица измерения (значение показателя)	Способ измерения и порядок выставления оценки
3.3	Доля получателей услуг, удовлетворенных доступностью услуг для инвалидов (в % от общего числа опрошенных получателей услуг - инвалидов)	Баллы (от 0 до 100) Коэффициент значимости показателя – 0,3	Оценка значения показателя осуществляется на основе данных социологического опроса получателей (потребителей) услуг организации. Вычисляется средний % положительных ответов (вариант ответа – «Да») от общего числа опрошенных получателей услуг-инвалидов, полученный результат округляется до целого числа. Целое число = количество баллов.
КОЛИЧЕСТВО БАЛЛОВ ПО ПОКАЗАТЕЛЮ 3.3 УМНОЖАЕТСЯ НА КОЭФФИЦИЕНТ 0,3 = ЗНАЧЕНИЕ ПОКАЗАТЕЛЯ 3.3 (максимальное значение 30)			
<b>Значение показателя 3 = 3.1 + 3.2 + 3.3 (максимальное значение 100 баллов) ***</b>			
4 *	<b>Доброжелательность, вежливость работников организации</b>		
4.1	Доля получателей услуг, удовлетворенных доброжелательностью, вежливостью работников организации, обеспечивающих первичный контакт и информирование получателя услуги ( <i>работники справочной, кассеры и прочее</i> ) при непосредственном обращении в организацию (в % от общего числа опрошенных получателей услуг)	Баллы (от 0 до 100) Коэффициент значимости показателя – 0,4	Оценка значения показателя осуществляется на основе данных социологического опроса получателей (потребителей) услуг организации. Вычисляется % положительных ответов (варианты ответов – «отлично», «хорошо», «удовлетворительно») от общего числа опрошенных получателей услуг, полученный результат округляется до целого числа. Целое число = количество баллов.
КОЛИЧЕСТВО БАЛЛОВ ПО ПОКАЗАТЕЛЮ 4.1 УМНОЖАЕТСЯ НА КОЭФФИЦИЕНТ 0,4 = ЗНАЧЕНИЕ ПОКАЗАТЕЛЯ 4.1 (максимальное значение 40)			

№ в разделе	Показатель	Единица измерения (значение показателя)	Способ измерения и порядок выставления оценки
4.2	Доля получателей услуг, удовлетворенных доброжелательностью, вежливостью работников организации, обеспечивающих непосредственное оказание услуги при обращении в организацию (в % от общего числа опрошенных получателей услуг)	Баллы (от 0 до 100) Коэффициент значимости показателя – 0,4	Оценка значения показателя осуществляется на основе данных социологического опроса получателей (потребителей) услуг организации. Вычисляется % положительных ответов (варианты ответов – «отлично», «хорошо», «удовлетворительно») от общего числа опрошенных получателей услуг, полученный результат округляется до целого числа. Целое число = количество баллов.
<b>КОЛИЧЕСТВО БАЛЛОВ ПО ПОКАЗАТЕЛЮ 4.2 УМНОЖАЕТСЯ НА КОЭФФИЦИЕНТ 0,4 = ЗНАЧЕНИЕ ПОКАЗАТЕЛЯ 4.2 (максимальное значение 40)</b>			
4.3	Доля получателей услуг, удовлетворенных доброжелательностью, вежливостью работников организации при использовании дистанционных форм взаимодействия (по телефону, по электронной почте, с помощью электронных сервисов (подачи электронного обращения/жалоб / предложений, записи на получение услуги, получение консультации по оказываемым услугам и пр.)) (в % от общего числа опрошенных получателей услуг)	Баллы (от 0 до 100) Коэффициент значимости показателя – 0,2	Оценка значения показателя осуществляется на основе данных социологического опроса получателей (потребителей) услуг организации. Вычисляется % положительных ответов (варианты ответов – «отлично», «хорошо», «удовлетворительно») от общего числа опрошенных получателей услуг, полученный результат округляется до целого числа. Целое число = количество баллов.
<b>КОЛИЧЕСТВО БАЛЛОВ ПО ПОКАЗАТЕЛЮ 4.3 УМНОЖАЕТСЯ НА КОЭФФИЦИЕНТ 0,2 = ЗНАЧЕНИЕ ПОКАЗАТЕЛЯ 4.3 (максимальное значение 20)</b>			
<b>Значение показателя 4 = 4.1 + 4.2 + 4.3 (максимальное значение 100 баллов) ***</b>			

№ в разделе	Показатель	Единица измерения (значение показателя)	Способ измерения и порядок выставления оценки
<b>5 *</b>	<b>Удовлетворенность условиями оказания услуг</b>		
5.1	Доля получателей услуг, которые готовы рекомендовать организацию родственникам и знакомым (могли бы ее рекомендовать, если бы была возможность выбора организации) (в % от общего числа опрошенных получателей услуг)	Баллы (от 0 до 100) Коэффициент значимости показателя – 0,3	Оценка значения показателя осуществляется на основе данных социологического опроса получателей (потребителей) услуг организации. Вычисляется % положительных ответов (варианты ответов – «определенно готов», «скорее готов») от общего числа опрошенных получателей услуг, полученный результат округляется до целого числа. Целое число = количество баллов.
КОЛИЧЕСТВО БАЛЛОВ ПО ПОКАЗАТЕЛЮ 5.1 УМНОЖАЕТСЯ НА КОЭФФИЦИЕНТ 0,3 = ЗНАЧЕНИЕ ПОКАЗАТЕЛЯ 5.1 (максимальное значение 30)			
5.2	Доля получателей услуг, удовлетворенных графиком работы организации (в % от общего числа опрошенных получателей услуг)	Баллы (от 0 до 100) Коэффициент значимости показателя – 0,2	Оценка значения показателя осуществляется на основе данных социологического опроса получателей (потребителей) услуг организации. Вычисляется % положительных ответов (варианты ответов – «отлично», «хорошо», «удовлетворительно») от общего числа опрошенных получателей услуг, полученный результат округляется до целого числа. Целое число = количество баллов.
КОЛИЧЕСТВО БАЛЛОВ ПО ПОКАЗАТЕЛЮ 5.2 УМНОЖАЕТСЯ НА КОЭФФИЦИЕНТ 0,2 = ЗНАЧЕНИЕ ПОКАЗАТЕЛЯ 5.2 (максимальное значение 20)			
5.3	Доля получателей услуг, удовлетворенных в целом условиями оказания услуг в организации (в % от общего числа опрошенных получателей услуг)	Баллы (от 0 до 100) Коэффициент значимости показателя – 0,5	Оценка значения показателя осуществляется на основе данных социологического опроса получателей (потребителей) услуг организации. Вычисляется % положительных ответов (варианты ответов – «отлично», «хорошо», «удовлетворительно») от общего числа опрошенных получателей услуг, полученный результат округляется до целого числа. Целое число = количество баллов.

№ в разделе	Показатель	Единица измерения (значение показателя)	Способ измерения и порядок выставления оценки
КОЛИЧЕСТВО БАЛЛОВ ПО ПОКАЗАТЕЛЮ 5.3 УМНОЖАЕТСЯ НА КОЭФФИЦИЕНТ 0,5 = ЗНАЧЕНИЕ ПОКАЗАТЕЛЯ 5.3 (максимальное значение 50)			
<b>Значение показателя 5 = 5.1 + 5.2 + 5.3 (максимальное значение 100 баллов) ***</b>			
ИТОВОГОЕ ЗНАЧЕНИЕ ИНТЕГРАЛЬНОГО ПОКАЗАТЕЛЯ КАЧЕСТВА УСЛОВИЙ ОКАЗАНИЯ УСЛУГ ОРГАНИЗАЦИЯМИ КУЛЬТУРЫ РАССЧИТЫВАЕТСЯ КАК СУММА ЗНАЧЕНИЙ ЧАСТНЫХ ПОКАЗАТЕЛЕЙ ПО РАЗДЕЛАМ 1-5			
ПОКАЗАТЕЛЬ (РЕЗУЛЬТАТ) ОЦЕНКИ КАЧЕСТВА ПО КАЖДОЙ ОРГАНИЗАЦИИ РАССЧИТЫВАЕТСЯ КАК ЧАСТНОЕ ОТ ДЕЛЕНИЯ ЗНАЧЕНИЯ ИНТЕГРАЛЬНОГО ПОКАЗАТЕЛЯ КАЧЕСТВА НА КОЛИЧЕСТВО РАЗДЕЛОВ (УКРУПНЕННЫХ ПОКАЗАТЕЛЕЙ) В ПРИМЕНЯЕМОЙ МЕТОДИКЕ (т. е., на 5). ***			

Показатели приведены в соответствии с Приказом Минкультуры России от 27.04.2018 № 599 «Об утверждении показателей, характеризующих общие критерии оценки качества условий оказания услуг организациями культуры».

Примечания:

\* Данный критерий не применим к театрально-зрелищным и концертным организациям в соответствии со статьей 36.1 Закона Российской Федерации от 9 октября 1992 г. № 3612-1.

\*\* Для оценки значения показателя дополнительно применяются критерии, изложенные в приказе Министерства культуры Российской Федерации от 20.11.2015 № 2834 «Об утверждении порядка обеспечения условий доступности для инвалидов объектов культурного наследия, включенных в единый государственный реестр объектов культурного наследия (памятников истории и культуры) народов Российской Федерации».

\*\*\* Результат округляется до целого числа.

**Приложение 2 – Объем информации (количество материалов / единиц информации) о деятельности организации культуры, которая должна быть размещена на общедоступных информационных ресурсах**

<b>Перечень информации</b>	<b>1 – Наличие, 0 – Отсутствие</b>
<i>Общая информация об организациях культуры, включая филиалы (при их наличии):</i>	
1) Полное наименование организации культуры	
2) Сокращенное наименование организации культуры	
3) Дата создания организации культуры	
4) Сведения об учредителе (учредителях)	
5) Учредительные документы:	
5.1) Копия устава;	
5.2) Копия свидетельства о государственной регистрации;	
5.3) Копия решение учредителя о создании и о назначении руководителя организации культуры;	
5.4) Копия положения о филиалах и представительствах.	
6) Структура организации культуры (структура и органы управления организации культуры)	
7) Место нахождения организации культуры и ее филиалов (при наличии)	
8) Режим, график работы организации	
9) Контактные телефоны организации	
10) Адреса электронной почты организации	
11) Фамилии, имена, отчества, должности руководящего состава организации культуры, ее структурных подразделений и филиалов (при их наличии)	
<i>Информация о деятельности организации культуры, включая филиалы (при их наличии):</i>	
12) Сведения о видах предоставляемых организацией культуры услуг	
13) Перечень оказываемых платных услуг	
14) Цены (тарифы) на платные услуги	
15) Копии нормативных правовых актов, устанавливающих цены (тарифы) на услуги либо порядок их установления	
16) Копия плана финансово-хозяйственной деятельности организации культуры, или бюджетной сметы (информация об объеме предоставляемых услуг) на текущий год	
17) Информация о материально-техническом обеспечении предоставления услуг организацией культуры	
18) Копии лицензий на осуществление деятельности, подлежащей лицензированию в соответствии с законодательством Российской Федерации (при наличии)	
19) Информация о планируемых мероприятиях	
20) Информация о выполнении государственного (муниципального) задания (за предыдущий период)	
21) Отчет о результатах деятельности учреждения (за предыдущий период)	
<i>Иная информация:</i>	
22) Информация о проведении независимой оценки качества:	
22.1) Планируемые сроки проведения независимой оценки качества;	

Перечень информации	1 – Наличие, 0 – Отсутствие
22.2) Результаты независимой оценки качества оказания услуг организациями культуры, в том числе предложения об улучшении качества их деятельности;	
22.3) План по улучшению качества работы организации.	

Примечания:

1) Требования к объему информации о деятельности организации культуры, которая должна быть размещена на общедоступных информационных ресурсах (стендах, сайте), составлены в соответствии с Приказом Министерства культуры Российской Федерации от 20 февраля 2015 г. № 277 «Об утверждении требований к содержанию и форме предоставления информации о деятельности организаций культуры, размещаемой на официальных сайтах уполномоченного федерального органа исполнительной власти, органов государственной власти субъектов Российской Федерации, органов местного самоуправления и организаций культуры в сети «Интернет».

2) Оценка по пп. 1-22 таблицы Приложения 2 выставляется по результатам мониторинга информационных стендов и официального сайта организации культуры. При наличии информации выставляется оценка «1», при отсутствии – «0». По результатам мониторинга информационных стендов и официального сайта организации культуры определяется процент наличия требуемой актуальной информации. Баллы выставляются с округлением до целого в пропорции к полученному проценту полноты и актуальности (например, 93,3% = 93 балла).

**Приложение 3 – Дополнительные критерии для оценки доступности услуг для инвалидов**  
(для организаций культуры, размещающихся в объектах культурного наследия) \*

Пункт приказа № 599	Наименование показателя	Наименование требования	1 – Наличие, 0 – Отсутствие
3.1	Доступность объекта культурного наследия для инвалидов (требования)	<b>3.1.1 При организации размещения специальных мест для транспорта инвалидов обеспечено:</b>	
		3.1.1.1 размещение специальных парковочных мест рядом друг с другом;	
		3.1.1.1.2 наличие рядом с главным входом указателя на специальные парковочные места;	
		3.1.1.2 обозначение специальных парковочных мест соответствующей разметкой и / или знаками;	
		3.1.1.3 создание системы управления или наблюдения для того, чтобы специальные парковочные места использовались только инвалидами;	
		3.1.1.4 расположение специальных парковочных мест как можно ближе к входу в здание;	
		3.1.1.5 наличие ровной поверхности специальных парковочных мест (с твердым покрытием);	
		3.1.1.6 наличие бордюрных пандусов на выходе со специальных парковочных мест;	
		3.1.1.7 наличие различных средств управления шлагбаумом (более одного, например, дополнительно – голосовое);	
		3.1.1.8 оборудование зоны посадки / высадки из транспорта рядом с главным входом.	
		<b>3.1.2 При планировании и организации пешеходных путей движения обеспечено:</b>	
		3.1.2.1 наличие ориентиров, помогающих найти дорогу к организации культуры;	
		3.1.2.2 наличие заметной цветовой или другой маркировки для дорог для транспорта и для пешеходных дорожек для их четкого их различения;	
		3.1.2.3 наличие вокруг организации культуры пандусов / подъемных платформ;	

Пункт приказа № 599	Наименование показателя	Наименование требования	1 – Наличие, 0 – Отсутствие
		3.1.2.4 использование направляющих элементов с голосовым информированием для инвалидов с нарушением зрения.	
		<b>3.1.3 При оборудовании входа в здание - объект культурного наследия или на его территорию обеспечено:</b>	
		3.1.3.1 наличие перед входной дверью ровной площадки для инвалидов на креслах-колясках;	
		3.1.3.2 совпадение направления пути подхода и расположения входной двери;	
		3.1.3.3 наличие другого прохода в здание при установке на входе рамочных металлоискателей;	
		3.1.3.4 удобство входного вестибюля для инвалида в кресле-коляске.	
		<b>3.1.4 При организации путей движения на объекте культурного наследия обеспечено:</b>	
		3.1.4.1 отличие цвета поверхности пандуса от цвета покрытия пола;	
		3.1.4.2 наличие и плотное закрепление на пандусах противоскользящего покрытия;	
		3.1.4.3.1 отличие по цвету и яркости предохранительной оковки каждой ступени лестниц от примыкающей к ней ступени;	
		3.1.4.3.2 поверхность ступеней выполнена из нескользких материалов.	

\* Согласно приказу Министерства культуры Российской Федерации от 20.11.2015 № 2834 «Об утверждении порядка обеспечения условий доступности для инвалидов объектов культурного наследия, включенных в единый государственный реестр объектов культурного наследия (памятников истории и культуры) народов Российской Федерации».